

GUIDA PER L'UTENTE DI **SPOT GEN3**



COME FUNZIONA SPOT

- 1 I satelliti GPS trasmettono segnali.
- 2 SPOT determina la tua posizione GPS e la invia con un messaggio pre-programmato alla rete satellitare di comunicazione.
- 3 La rete satellitare di comunicazione inoltra il tuo messaggio alle stazioni satellitari di terra distribuite nel mondo.
- 4 Le stazioni satellitari di terra e una rete mondiale instradano la tua posizione e il messaggio alla rete appropriata.
- 5 La tua posizione e i tuoi messaggi vengono recapitati secondo le tue istruzioni attraverso e-mail, SMS, oppure attraverso la comunicazione di richiesta di soccorso al Centro di Coordinamento internazionale per il pronto intervento GEOS.



SPOT MAPPING

Quando SPOT invia un SMS o un'e-mail a uno dei tuoi contatti o a GEOS Centro internazionale di coordinamento delle emergenze (IERCC), include le tue coordinate GPS e un collegamento web (solo nell'e-mail) per visualizzare la tua posizione, utilizzando SPOT Mapping.

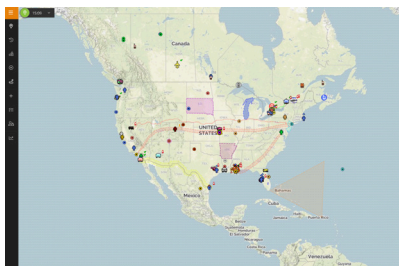
SEZIONE 1: BENVENUTO

Benvenuto nella Famiglia SPOT! I dispositivi SPOT offrono funzionalità di messaggistica basata sui satelliti in modo che tutti coloro che amano la vita all'aria aperta possono comunicare da posizioni remote in tutto il mondo, al di là della portata dei telefoni cellulari. Fantastico, vero?

QUI CI SONO ALCUNE COSE IMPORTANTI DA RICORDARE A PROPOSITO DEL TUO SPOT GEN3

- ▶ SPOT ha bisogno di una buona visibilità del cielo al fine di ottenere un segnale GPS per fornire le informazioni più accurate sulla posizione. SPOT non è affidabile all'interno di un profondo canyon, in una grotta, o nei boschi molto fitti. Stare sotto un sole splendente è comunque più divertente!
- ▶ Orientare SPOT in modo che il suo logo sia rivolto verso il cielo, ciò migliorerà le prestazioni, poiché l'antenna è situata direttamente sotto il logo. I più cauti avventurieri posizionano lo SPOT sopra i loro zaini.
- ▶ Al fine di garantire delle prestazioni ottimali, non utilizzare SPOT nelle immediate vicinanze di altri dispositivi GPS.

Per iniziare a utilizzare SPOT, ti consigliamo di dedicare alcuni minuti alla lettura della presente guida per l'utente, quindi visitare il sito **FindMeSPOT.eu** per selezionare un piano di servizio e per attivare il tuo dispositivo SPOT.



SEZIONE 2: OPERAZIONI PRELIMINARI

Il tuo SPOT Gen3 richiede per poter comunicare l'attivazione di un abbonamento SPOT. Per farlo, è sufficiente attivare il dispositivo seguendo le istruzioni riportate qui di seguito.

CON IL TUO SPOT

COSA TI SERVE

- Il tuo SPOT Gen3
- Una di queste tre fonti di alimentazione:
 - 4 batterie AAA Energizer® Ultimate Lithium 8x (L92); (includere nella confezione)
 - 4 batterie ricaricabili AAA Energizer® NiMH (NH12)
 - Linea di alimentazione con una connessione USB a 5v
- Guida per l'utente

INSTALLA LE BATTERIE IN DOTAZIONE

1. Allenta le viti per aprire il coperchio della batteria.
2. Annota l'ESN e il codice di autorizzazione per l'uso durante l'attivazione del servizio.
3. Installa 4 batterie AAA Energizer® Ultimate Lithium 8x oppure delle batterie ricaricabili NiMH.
4. Rimonta il coperchio, avvita le viti con un cacciavite o una moneta. Importante è chiudere completamente il coperchio della batteria per mantenere la tenuta stagna dello SPOT.
5. Lascia le tue batterie installate, anche quando stai usando l'alimentazione elettrica esterna, per garantire un corretto funzionamento del sistema in caso di mancanza di corrente elettrica.

Le batterie sostituibili - ATTENZIONE: rischio di esplosione se la batteria viene sostituita con una di tipo non corretto. Smaltire le batterie usate secondo le istruzioni.

VAI SUL SITO WWW.FINDMESPOT.EU

COSA TI SERVE

- Informazioni sui tuoi dati personali per contattarti
- Informazioni su dati personali di altri contatti per i casi in cui è richiesto un soccorso
- Un corretto indirizzo e-mail
- Informazioni sulla carta di credito
- Il numero di serie (ESN) e il codice d'autorizzazione

CREARE UN ACCOUNT

1. Vai a **FindMeSPOT.com/Activate**.
2. I clienti di SPOT già esistenti devono accedere al proprio account SPOT corrente per aggiungere il loro nuovo dispositivo. I nuovi clienti dovranno selezionare: **Crea un nuovo account**.
3. Segui le istruzioni riportate all'interno del portale di attivazione, non saltare i moduli o le pagine.
4. Scegli i servizi che desideri aggiungere per il dispositivo SPOT e convalida il tuo ordine per terminare il completamento del processo di attivazione.

NUMERO DI SERIE (ESN) E IL CODICE D'AUTORIZZAZIONE

Questi codici sono situati all'interno del vano batteria dello SPOT Gen3. Avrai bisogno di questi codici quando creerai il tuo account su **FindMeSPOT.com/Activate**.

NUMERO DI SERIE (ESN)

CODICE D'AUTORIZZAZIONE



SPIA DI
ALIMENTAZIONE

SPIA GPS

SPIA MESSAGGIO
INVIATO



SEZIONE 3: FUNZIONI



AIUTO

Richiedi aiuto ai tuoi amici ed ai tuoi familiari dalla tua posizione GPS. O richiedi aiuto alle organizzazioni di soccorso professionali (Esempio: Gomma bucata, venite a prendermi).



MESSAGGIO PERSONALIZZATO

Permetti ai tuoi contatti di sapere dove ti trovi inviando un messaggio pre-programmato con la tua posizione GPS.

S.O.S.

In caso di emergenza, manda un S.O.S. con la tua posizione GPS a GEOS, che faciliterà la ricerca e il soccorso (Esempio: Morso da un serpente, gamba rotta).



CHECK-IN / OK

Permetti ai tuoi contatti di sapere dove ti trovi e che stai bene con un messaggio pre-programmato.



RINTRACCIAMENTO

Invia automaticamente e salva la posizione per consentire ai tuoi contatti di seguire le tracce del tuo percorso su SPOT Mapping.



ALIMENTAZIONE

Premi il pulsante di alimentazione per accendere SPOT, i LED si illumineranno. Tieni premuto il pulsante di alimentazione fino a quando un lampeggiamento rapido segnalerà lo spegnimento del lo SPOT.



SPIA GPS

Ti avvisa se SPOT è in grado o no di vedere i satellite GPS & ottenere la tua posizione GPS.



SPIA MESSAGGIO INVIATO

Ti avvisa se il tuo messaggio più recente è stato inviato oppure no.

SEZIONE 4: USO DI SPOT

ALIMENTAZIONE

Ci sono tre modi per alimentare il tuo SPOT: con 4 batterie AAA Energizer Ultimate Lithium 8x (incluse), 4 batterie AAA ricaricabili NiMH, oppure con l'alimentazione di rete attraverso una connessione USB 5V. Lascia le tue batterie installate, anche quando stai usando l'alimentazione elettrica esterna, per garantire un corretto funzionamento del sistema in caso di mancanza di corrente elettrica. Attenzione: le batterie NiMH non possono essere ricaricate all'interno dell'unità SPOT quando il tuo dispositivo è alimentato in rete, e SPOT Gen3 non è impermeabile quando è alimentato in rete.

PER ACCENDERE SPOT: Basta individuare il pulsante di accensione in alto a sinistra del dispositivo, premere e tenere premuto il pulsante, le luci si accenderanno.

PER SPEGNERE SPOT: Premere e tenere premuto il pulsante di accensione fino a quando la spia di alimentazione lampeggerà rapidamente.

PER RISPARMIARE ENERGIA: L'unità SPOT si spegnerà automaticamente dopo un'ora di inattività, a meno che l'unità non sia alimentata in rete.

AUTO-TEST

Quando inizialmente si accende il dispositivo, SPOT effettua un auto-test. Durante l'auto-test, tutte le luci lampeggeranno verde in modo rotante per indicare che l'auto-test è in corso. Se tutte le luci visibili lampeggiano rosso, l'auto-test dello SPOT ha rilevato un guasto, ti preghiamo di chiamare il servizio clienti.

Se l'alimentazione e la spia GPS lampeggiano rosso all'unisono, SPOT ha un fallimento di GPS, ma può ancora essere in grado di trasmettere un SOS o un messaggio di Aiuto senza la tua posizione GPS.

TEST INIZIALE DI SISTEMA

Esegui un test iniziale di sistema per valutare il tuo sistema di messaggistica, dalla condizione operativa dello SPOT alla prontezza di quelli che hai scelto per ricevere i tuoi messaggi.

- 1 Una volta che hai impostato i contatti dei messaggi per lo SPOT Gen3 nel tuo account **FindMeSPOT.eu**, vai all'aperto dove SPOT ha una buona visibilità del cielo in tutte le direzioni.
- 2 Accendi lo SPOT – premi il pulsante dell'alimentazione e aspetta; le spie si illumineranno.
- 3 Premi il pulsante di Check In/ok e attendi che lampeggi la spia verde.
- 4 Lascia SPOT all'aperto. La spia GPS lampeggerà verde appena SPOT acquisirà una posizione GPS. Una volta che SPOT ottiene la posizione GPS, la spia del messaggio Inviato e la spia GPS lampeggeranno verde all'unisono per 15 secondi per notificare che il tuo messaggio è stato inviato con la posizione GPS. La spia del Messaggio Inviato continuerà a lampeggiare verde fino a quando il ciclo del messaggio sarà completato.
- 5 Verifica che il messaggio è stato ricevuto nella e-mail o nell'account SMS della tua lista di contatti Check-in/Ok. Puoi anche visualizzare i tuoi messaggi inviati nel tuo account di **FindMeSPOT.eu**.

SUGGERIMENTO SPOT

Inserisci la tua e-mail o il numero di telefono come contatto per il test del sistema per verificare il funzionamento in modo più veloce.



S.O.S.

Il servizio S.O.S. di SPOT deve essere utilizzato solo per le situazioni critiche, pericolose per la vita. Premendo il pulsante S.O.S. si invia un allarme direttamente al Centro Internazionale di coordinamento Soccorsi di GEOS (IERCC). GEOS avvisa quindi gli organi di pronto soccorso del tuo SOS in base alla posizione GPS e alle informazioni personali. In base alla tua posizione GPS, i soccorritori possono fare intervenire la polizia locale, la pattuglia autostradale, la guardia costiera, l'ambasciata o il consolato del proprio Paese, altri centri di soccorso o altre squadre di ricerca e di soccorso. L'invio di falsi messaggi di S.O.S. può renderti responsabile dei costi aggiuntivi.

USO DELLA FUNZIONE S.O.S.

Per inviare un avviso S.O.S., aprire l'aletta di protezione, quindi premere e tenere premuto il pulsante di S.O.S. fino a quando la spia funzionante lampeggerà verde. La spia GPS

lampeggerà verde quando SPOT vedrà i satelliti GPS e mentre rileverà la tua posizione GPS. Una volta che è stata rilevata la posizione GPS, SPOT invierà il tuo messaggio di S.O.S. con la posizione GPS. Sia la spia GPS che la spia Messaggio Inviato lampeggeranno verde. La spia del messaggio inviato continuerà a lampeggiare verde fino al prossimo messaggio in programma per informarti che il tuo messaggio più recente è stato inviato.

Se non viene trovato nessun segnale GPS, la spia GPS lampeggerà in rosso. Se è possibile, è consigliabile passare ad una posizione con una visibilità migliore del cielo. Il primo messaggio viene inviato entro un minuto dopo l'attivazione con o senza la tua posizione GPS. Per tutti i messaggi successivi, SPOT continuerà a cercare la tua posizione GPS per un massimo di 4 minuti. Il messaggio di S.O.S. verrà inviato ogni 5 minuti (con o senza GPS) fino a quando sarà cancellato oppure fino a l'esaurimento della fonte di alimentazione.

CANCELLARE UN S.O.S.

Premere e tenere premuto il pulsante di S.O.S. fino a quando la luce rossa lampeggerà. Lasciare lavorare SPOT fino a quando il pulsante di S.O.S. smetterà di lampeggiare rosso per terminare l'invio del messaggio di annullamento. La spia verde del Messaggio Inviato lampeggerà per indicare che è il messaggio di cancellazione è stato inviato. Lo spegnimento del tuo SPOT, mentre è in modalità S.O.S. NON invierà un messaggio S.O.S. di annullamento.

COME SPOT ASSEGNA LA PRIORITÀ DI S.O.S.

I messaggi di S.O.S. sono la priorità assoluta per SPOT. Quando si invia un messaggio di S.O.S., il tuo SPOT interrompe l'invio di tutti gli altri messaggi per consentire la trasmissione ininterrotta del messaggio di SOS.

SUGGERIMENTO SPOT

Lascia che i tuoi contatti di emergenza sappiano quando stai pianificando un viaggio. Quando GEOS riceve un messaggio di S.O.S., per prima cosa chiamerà i tuoi contatti per chiedere informazioni pertinenti al tuo itinerario, al percorso pianificato od ad altri elementi utili alla ricerca. Questa informazione aiuta GEOS, in collaborazione con le autorità locali, a valutare la situazione per inviare una squadra di soccorso adeguata e veloce.

AIUTO

Per le situazioni di pericolo, che non siano di vita, chiedere aiuto ad amici e parenti. Quando si preme Aiuto, i tuoi contatti riceveranno un SMS o e-mail con le coordinate GPS. Messaggi e-mail includono anche un link per visualizzare la tua posizione utilizzando SPOT Mapping.

L'USO DELLA FUNZIONE AIUTO

Per inviare un messaggio di Aiuto, aprire l'aletta di protezione, quindi premere e tenere premuto il pulsante Aiuto fino a quando la spia verde lampeggerà. La spia GPS lampeggerà verde quando SPOT vedrà i satelliti GPS e otterrà la posizione GPS.

Una volta ottenuta la posizione GPS, SPOT invierà il tuo messaggio di Aiuto con la posizione GPS ogni cinque minuti per un'ora. La spia GPS e la spia Messaggi Inviati lampeggeranno entrambe verde. La spia del Messaggio Inviato continuerà a lampeggiare verde fino al prossimo messaggio in programma o fino al termine della modalità.

Se non viene trovato nessun segnale GPS, la spia GPS lampeggerà in rosso. Se è possibile, si dovrebbe passare a una posizione con una visibilità migliore del cielo. SPOT continuerà a cercare la tua posizione GPS per un massimo di 4 minuti. Se nessuna posizione GPS sarà trovata in 4 minuti, SPOT invierà il messaggio senza la posizione GPS; la spia GPS lampeggerà rosso e contemporaneamente la spia del Messaggio Inviato lampeggerà verde.

PER ANNULLARE

Premere e tenere premuto il pulsante Aiuto fino a quando la spia Aiuto lampeggerà in rosso. Lascia SPOT acceso mentre il messaggio di annullamento di Aiuto è in invio; spegnendo il dispositivo SPOT non annullerai il messaggio di Aiuto. Quando avrà finito, la spia di Messaggio Inviato lampeggerà verde per indicare che il messaggio di cancellazione è stato inviato.



COME SPOT ASSEGNA LA PRIORITA' DI AIUTO

I Messaggi di Aiuto sono una priorità per SPOT. Aiuto ha la priorità su Check In/ok, sul Messaggio Personalizzato e sulle funzioni di Rintracciamento. Premendo il pulsante di S.O.S. si dà la priorità al messaggio di Aiuto, per permettere di garantire l'invio del messaggio di SOS. Non c'è alcun bisogno di cancellare qualsiasi altra modalità per entrare in modalità Aiuto o SOS.

SUGGERIMENTO SPOT

Prepara un piano insieme ai tuoi contatti per il tuo messaggio di Aiuto, in modo tale che questi sappiano cosa fare in caso di ricezione di un messaggio di Aiuto dal tuo SPOT.

CHECK IN/OK E FUNZIONE DEL MESSAGGIO PERSONALIZZATO

Lascia che i tuoi contatti sappiano dove ti trovi attraverso l'invio di un messaggio con la tua posizione GPS. Grazie alla capacità di pre-programmare i tuoi messaggi, le possibilità sono infinite.

Il Check in/ok e le funzioni di Messaggio Personalizzato funzionano allo stesso modo. Questo ti dà la possibilità di inviare vari messaggi a diversi contatti o messaggi su misura per uno scopo specifico. Lascia che i tuoi contatti sappiano che hai campeggiato durante la notte, raggiunto il tuo obiettivo, o che sta andando tutto bene. Con la semplice pressione di un pulsante, i tuoi contatti ricevono il messaggio pre-programmato per mezzo di un SMS o di un'e-mail completa con la tua posizione GPS.

USO DELLA FUNZIONE CHECK IN/OK O DEL MESSAGGIO PERSONALIZZATO

Premere e tenere premuto il Check-in/ok o il pulsante Messaggio Personalizzato fino a quando la spia di funzionamento lampeggerà verde. La spia GPS lampeggerà verde quando lo SPOT vedrà i satelliti GPS e continuerà a lampeggiare mentre otterrà della posizione GPS.

Una volta che SPOT ha ottenuto la posizione, invia il tuo messaggio con la posizione GPS. La spia GPS e la spia del Messaggio Inviato lampeggeranno entrambe verde. Il messaggio viene inviato tre volte nel corso di un periodo di 20 minuti alla rete SPOT - questo per garantire la massima affidabilità nel trasmettere il tuo messaggio. Solo un messaggio verrà inviato ai tuoi contatti. La spia del Messaggio Inviato continuerà a lampeggiare verde fino al prossimo messaggio in programma o sino al termine della modalità.

Se non viene trovato nessun segnale GPS, la spia GPS lampeggerà in rosso. Se è possibile, si dovrebbe passare ad una posizione con una visibilità migliore del cielo. SPOT continuerà a cercare la tua posizione GPS per un massimo di 4 minuti. Se nessuna posizione GPS si troverà in 4 minuti, lo SPOT non invierà il messaggio. Per riprovare, premere e tenere premuto il tasto funzione. Se il messaggio non viene inviato, la spia del Messaggio Inviato lampeggerà in rosso.

Il Check in/Ok o i Messaggi Personalizzati possono essere inviati durante il Rintracciamento.

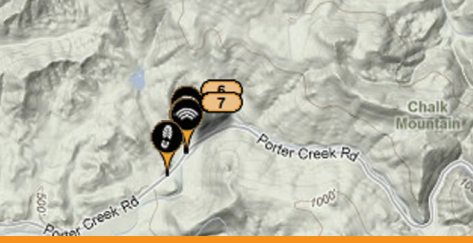
PER ANNULLARE

Tu puoi terminare la trasmissione di un Check in/ok o di un Messaggio Personalizzato tenendo premuto il tasto funzione fino a quando la spia lampeggerà in rosso. Questa azione non cancellerà i messaggi già trasmessi.

SUGGERIMENTO SPOT

È possibile pre-programmare il tuo Check in/ok e i tuoi Messaggi Personalizzati da inviare a diversi gruppi di contatti. Ad esempio, puoi impostare un messaggio da inviare quotidianamente al tuo coniuge con un 'Ti amo' ed un altro per vantarti con tutti i tuoi amici di quanto è impressionante la tua avventura.





RINTRACCIAMENTO

Con SPOT Gen3, i tuoi amici e parenti possono seguire i tuoi progressi in tempo quasi reale utilizzando le viste condivise all'interno della Mapping SPOT, dando loro un filo di Arianna virtuale della tua avventura. Per le nuove opzioni di monitoraggio avanzate da 2 ½, 5, 10, 30 e 60 minuti, che consentono di scegliere la cadenza di monitoraggio migliore per la tua avventura, potrebbero essere applicate tariffe aggiuntive, per ulteriori informazioni su **FindMeSPOT.eu**.

L'USO DELLA FUNZIONE DI RINTRACCIAMENTO

Premere e tenere premuto il pulsante Rintracciamento sino a quando la spia di funzionamento lampeggerà verde. La spia GPS lampeggia verde quando lo SPOT vedrà i satelliti GPS e continuerà a lampeggiare mentre otterrà la posizione GPS.

Una volta ottenuta la posizione GPS, la spia GPS e la spia del Messaggio Inviato lampeggeranno entrambi verde, indicando che lo SPOT sta inviando il punto esatto del tuo percorso. La spia del Messaggio Inviato continuerà a lampeggiare verde sino al prossimo messaggio in programma o fino al termine della modalità.

Quando non viene trovato nessun segnale GPS, la spia GPS lampeggerà in rosso. Se è possibile, si dovrebbe passare ad una posizione con una visibilità migliore del cielo. Se nessuna posizione GPS viene trovata entro 4 minuti, lo SPOT non invierà quel punto esatto del tuo percorso. La spia GPS lampeggerà in rosso per circa 15 secondi, la spia del Messaggio

Inviato lampeggerà in rosso fino a quando lo SPOT sarà pronto per inviare il successivo punto esatto di percorso. Lo SPOT cercherà nuovamente di ottenere le coordinate GPS in base alla frequenza di rintracciamento programmata.

PER CANCELLARE

Per bloccare la spedizione di un messaggio di rintracciamento, premere e tenere premuto il pulsante Rintracciamento fino a quando la spia lampeggerà in rosso oppure spegnere il dispositivo SPOT.

SERVIZI DI RINTRACCIAMENTO

RINTRACCIAMENTO BASIC: Con il Rintracciamento Basic, i messaggi vengono inviati ogni 10 minuti per 24 ore durante lo spostamento, o sino all'annullamento. Per attivare nuovamente il Rintracciamento dopo che sono trascorse 24 ore, premere e tenere premuto il pulsante Rintracciamento fino a quando la spia di funzionamento lampeggerà in verde.

NOVITA' DISPONIBILI SOLTANTO CON GEN3

INTERVALLI DI RILEVAMENTO POSIZIONE AUMENTATO: Le nuove opzioni avanzate di rintracciamento di SPOT Gen3 consentono di "impostare e dimenticare." Invia i messaggi di rintracciamento ogni 2 ½, 5, 10, 30 o 60 minuti (a seconda del piano e della preferenza) per tutto il tempo che il tuo SPOT è acceso o fino a esaurimento delle batterie. Per impostare la tua frequenza di rintracciamento, accedi al tuo account SPOT nel sito FindMeSPOT.eu e scegli 'Visualizza / modifica' Caratteristiche di SPOT dal menù I Miei Dispositivi SPOT.

ATTENZIONE: per effettuare qualsiasi modifica della frequenza di rintracciamento ti si richiede di riconfigurare il dispositivo per aggiornare le impostazioni.

SUGGERIMENTO SPOT

Tieni traccia di tutte le tue avventure caricando i messaggi di Rintracciamento in SPOT Adventures. Condividi i tuoi viaggi con gli amici e la famiglia, carica immagini, e descrivi quanto è incredibile il tramonto dalla cima di un picco.



SEZIONE 5: FUNZIONI DI SISTEMA & SPIE

PROGRAMMA DEL MESSAGGIO SPOT

SPOT è progettato per fornire qualità e affidabilità eccezionali. Per una ricezione ottimale posizionare sempre il tuo SPOT con il logo rivolto verso l'alto e con una buona visibilità del cielo. La ricezione può essere inibita a causa di colline, edifici, tetti in metallo o altri ostacoli, quindi è normale che alcuni messaggi potrebbero non passare. Questo è il motivo per cui SPOT invia in automatico messaggi plurimi per ogni funzione, per garantire maggiore affidabilità. In alcune modalità, questo significa più tentativi di invio dello stesso messaggio, mentre in altre modalità significa aggiornare regolarmente le coordinate GPS e l'invio di un nuovo messaggio con le informazioni più aggiornate.

GPS

La spia GPS avvisa se SPOT è grado di vedere i satelliti GPS e ottenere una posizione GPS.

- **VERDE** - La spia GPS lampeggia in verde se SPOT vede i satelliti GPS ed è alla ricerca della / oppure ha trovato la posizione GPS.
- **ROSSO** - La spia GPS lampeggia in rosso se SPOT non riesce a vedere i satelliti GPS e / oppure non riesce a trovare la tua posizione GPS. Se la spia GPS lampeggia in rosso, si dovrebbe passare a una posizione con una visibilità migliore del cielo.

POSIZIONAMENTO DEL TUO SPOT

Il posizionamento del tuo SPOT può fare la differenza. Per una ricezione ottimale, tenere sempre il logo puntato verso il cielo (l'antenna satellitare si trova sotto il logo).



INDICATORI DI MESSAGGIO

Per tutte le funzioni, SPOT ti permette di sapere quello che sta facendo.

INDICATORE	SPIA VERDE LAMPEGGIANTE	SPIA ROSSA LAMPEGGIANTE
GPS	Ricerca del segnale GPS	Il rilevamento della posizione GPS non è riuscito, spostarsi in una nuova posizione
MESSAGGIO INVIATO	Il messaggio è stato inviato	L'ultimo messaggio non è stato inviato
CHECK IN/OK MESSAGGIO PERSONALIZZATO	La sequenza dei messaggi è attiva	La Sequenza dei messaggi è stata annullata
AIUTO	La funzione Aiuto è attiva	La funzione Aiuto è stata annullata
S.O.S.	La funzione S.O.S. è attiva	La funzione S.O.S. è stata annullata
RINTRACCIAMENTO	La funzione Rintracciamento è attiva	La funzione Rintracciamento è stata annullata
ALIMENTAZIONE	On	Batteria scarica

PRESTAZIONI GPS

SPOT utilizza un chipset GPS avanzato con sensibilità estremamente elevata per darti il massimo delle prestazioni. Nonostante il trasmettitore di messaggio di SPOT sia lo stesso di qualità molto elevata, ci possono essere momenti in cui SPOT avrà un segnale GPS, ma il messaggio non sarà in grado di raggiungere i satelliti a causa del blocco ambientale. Assicurarsi di avere una buona visibilità del cielo in ogni momento.

SEZIONE 6: MANUTENZIONE E ASSISTENZA

DURATA ED USO DELLA BATTERIA

Per ottenere prestazioni affidabili, utilizzare batterie AAA Energizer® Ultimate Lithium 8x (L92), batterie ricaricabili NiMH, o l'alimentazione di rete. Usando l'alimentazione di rete USB non saranno caricate le batterie ricaricabili. La spia di alimentazione lampeggia in rosso quando le batterie sono scariche. Condizioni di freddo e di calore estremo possono avere un impatto sulla durata della batteria. Porta sempre un ulteriore set di batterie con te. Le batterie non al litio lavoreranno con SPOT ma non sono raccomandate per ottenere prestazioni ottimali. Prova il tuo dispositivo SPOT prima di ogni viaggio, inviando un messaggio di Check in/ok a te stesso.

Le prestazioni di SPOT e la durata della batteria possono essere compromesse in ambienti in cui il chip GPS di SPOT deve richiedere più tempo per acquisire la tua posizione GPS, come ad esempio quando si cerca di inviare un messaggio sotto denso fogliame. Per ottenere prestazioni ottimali, utilizza il tuo SPOT con il logo orientato verso l'alto e con una buona visibilità del cielo. L'uso di batterie non-raccomandate può alterare il funzionamento di tutte le fasi di trasmissione.

SPOT Gen3 è stato progettato per garantire resistenza durante l'uso all'aperto. Lasciando cadere l'unità su superfici dure (pur non essendo consigliabile) non dovrebbe danneggiarsi, ma ciò può causare una perdita di potenza e può danneggiare le batterie. La perdita di potenza disattiva il dispositivo SPOT, fermando ogni modalità di funzionamento in corso. In caso di caduta, SPOT consiglia di sostituire le batterie per ottenere prestazioni ottimali.

COPERTURA

SPOT funziona in tutto il mondo, in pratica in tutto il Nord America, in Europa, in Australia e in alcune zone del Sud America, del Nord Africa e dell'Asia, così come in centinaia di migliaia di chilometri quadrati off-shore di queste aree. È importante verificare la copertura di SPOT per la tua destinazione prima di partire. Visita [FindMeSPOT.com/Coverage](https://www.findmespot.com/coverage) per la mappa di copertura più aggiornata.

OPERATIVE E CLIMA

Il tuo SPOT è stato progettato per l'avventura. Tuttavia, come tutti i dispositivi elettronici, ha i suoi limiti. SPOT si basa su GPS e su satelliti in bassa orbita terrestre per calcolare la tua posizione ed inviare i messaggi. Il trasmettitore (che si trova sotto il logo SPOT) ha bisogno di avere una buona visibilità del cielo, sia all'aperto o in una zona a vetri, come un cruscotto del veicolo. Per motivi di sicurezza, tenere presente quanto segue per quanto riguarda la cura e l'utilizzo di SPOT:

- Impermeabilità IP67: fino a una profondità di 1 m per un massimo di 30 minuti (SPOT non è impermeabile quando viene alimentato in rete)
- Temperature di funzionamento: -22 F a +140 F (-30 C a +60 C)
- Altitudine di funzionamento: da -328 ft a 21.320 ft (da -100 metri a 6.500 metri)
- Certificato per l'Umidità e la Nebbia salina
- Se si superano 1193Km/h (Mach 1) la precisione del GPS degrada

CONTATTI

Sono possibili ulteriori addebiti in alcune regioni. Il tuo operatore di telefonia mobile potrebbe anche applicare le spese per gli SMS.

PULIZIA

Segui queste regole generali per la pulizia esterna del tuo SPOT:

- Assicurati che il dispositivo sia spento
- Utilizza un morbido panno umido, privo di lanugine e cerca di evitare l'eccesso di umidità vicino a pulsanti od aperture
- Non utilizzare spray, solventi, alcool o sostanze abrasive
- Non tentare di aprire la scatola dello SPOT

RISOLUZIONE DEI PROBLEMI

SPOT effettua un test di auto-diagnosi ogni volta che viene acceso. SPOT ti consiglia di inviare e verificare un messaggio di Check in/ok prima di ogni viaggio. Questo permette inoltre di valutare l'intero sistema di messaggistica, dal modo operativo dello SPOT alla prontezza di quelli sulla tua lista contatti.

Per ulteriori informazioni, visita la sezione FAQ sul sito [FindMeSPOT.eu](https://www.findmespot.eu).

PER SAPERNE DI PIÙ

Visita **FindMeSPOT.eu** per le ultime informazioni su SPOT Gen3 e sugli altri prodotti e servizi SPOT. Puoi trovare consigli più utili, testimonianze e filmati. Se non riesci a trovare quello che stai cercando, non esitare a contattarci.

ASSISTENZA CLIENTI

Visita **FindMeSPOT.eu/ContactUs** o chiama:

- Per i clienti nordamericani: 866.OK1.SPOT (866.651.7768)
- Per i clienti europei: Tel: +353 1 290 9505

LIMITI DELLA GARANZIA

Il tuo SPOT ha una garanzia limitata di 12 mesi (24 mesi per i clienti europei) a partire dalla data di acquisto soltanto contro difetti di materiali e di lavorazione. Per tutti i dettagli relativi ai limiti della garanzia e alle procedure di richiesta di garanzia, visita il sito **SPOTwarranty.com** oppure **FindMeSPOT.eu**.

DICHIARAZIONE DI CONFORMITA' PER I CLIENTI EUROPEI

Con la presente, Globalstar Europe Satellite Services Ltd., dichiara che questo SPOT Gen3, è conforme ai requisiti essenziali ed alle altre disposizioni pertinenti stabilite dalla direttiva 1995/5/CE. La dichiarazione di conformità può essere consultata presso **FindMeSPOT.eu**

ECCETTO I CASI SOPRAINDICATI, IL PRODOTTO VIENE FORNITO "COSÌ COM'È" SENZA ALCUNA GARANZIA ESPLICITA O IMPLICITA PER IL PRODOTTO QUALUNQUE ESSO SIA, COMPRESA, SENZA LIMITAZIONI, QUALUNQUE GARANZIA IMPLICITA CIRCA CONDIZIONI, DESIGN, SPECIFICHE TECNICHE, FABBRICAZIONE, COMMERCIALIZZABILITÀ O IDONEITÀ ALL'USO PER UN PARTICOLARE SCOPO DEL PRODOTTO, COME ANCHE QUALUNQUE GARANZIA CHE IL PRODOTTO SIA PRIVO DI DIFETTI O MANCANZE LATENTI O CHE IL PRODOTTO NON VIOLI NESSUN BREVETTO, MARCHIO REGISTRATO, DIRITTO D'AUTORE O DI PROPRIETÀ DI EVENTUALI TERZE PARTI, E TALI GARANZIE SONO ESPRESSAMENTE ESCLUSE DALLE PRESENTI CONDIZIONI.

QUESTA GARANZIA LIMITATA RAPPRESENTA L'UNICO ED ESCLUSIVO RIMEDIO IN CASO DI EVENTUALI DIFETTI DEL PRODOTTO. IN NESSUN CASO SAREMO RITENUTI RESPONSABILI PER QUALUNQUE DANNO INDIRETTO, CONSEGUENTE, SPECIALE, ACCIDENTALE O PUNITIVO, SIA IN CASO DI VALIDITÀ DI CONTRATTO, DI ILLECITO, DI NEGLIGENZA, DI RESPONSABILITÀ OGGETTIVA O ALTRO. LA NOSTRA RESPONSABILITÀ È LIMITATA ALLA CIFRA PAGATA DAL CLIENTE PER IL PRODOTTO OGGETTO DI

RECLAMO. L'APPLICABILITÀ DELLE LIMITAZIONI ED ESCLUSIONI DI CUI SOPRA PUÒ VARIARE DA UNO STATO ALL'ALTRO.

Questo dispositivo è conforme alla parte 15 delle norme FCC. Il funzionamento è soggetto alle seguenti due condizioni: (1) il dispositivo non deve causare interferenze dannose, e (2) questo dispositivo deve accettare qualsiasi interferenza ricevuta, incluse le interferenze che potrebbero comprometterne il funzionamento. Questo apparecchio è stato testato ed è risultato conforme ai limiti per i dispositivi digitali di Classe B, ai sensi della Parte 15 delle norme FCC. Questi limiti sono stabiliti per fornire una ragionevole protezione contro interferenze dannose in una installazione residenziale.

Questo apparecchio genera, utilizza e può irradiare energia a radiofrequenza e, se non installato e utilizzato in conformità alle istruzioni, può causare interferenze dannose alle comunicazioni radio. Tuttavia, non vi è alcuna garanzia che non si verifichino interferenze in una particolare installazione. Se questo apparecchio causa interferenze dannose alla ricezione radio o televisiva, che possono essere determinate accendendo e spegnendo l'apparecchio, l'utente è invitato a cercare di correggere l'interferenza, adottando una o più delle seguenti misure: a) Orientando di nuovo o riposizionando l'antenna di ricezione. b) Aumentando la distanza tra l'apparecchio e il ricevitore. c) Collegando il dispositivo ad una presa su un circuito diverso da quello a cui è collegato il ricevitore. d) Consultando il rivenditore o un tecnico esperto di radio / TV per l'assistenza.

Attenzione: Cambiamenti o modifiche non espressamente approvati dalla parte responsabile della conformità potrebbero invalidare il diritto dell'utente a utilizzare l'apparecchio. Questo apparecchio digitale di Classe B è conforme alle norme canadesi ICES-003. Questo dispositivo è conforme alla normativa Industry Canada license-exempt RSS standard(s). Il funzionamento è soggetto alle seguenti due condizioni: (1) questo dispositivo non deve causare interferenze e (2) questo dispositivo deve accettare qualsiasi interferenza, comprese le interferenze che possono causare un funzionamento indesiderato del dispositivo. Questo dispositivo è conforme ai requisiti per la Radio Astronomy Site avoidance come specificato dalla National Science Foundation Globalstar accordo del 2001. È compatibile con CFR25.213. Questo dispositivo regola automaticamente la frequenza di trasmissione in base alla sua posizione ed è conforme alle normative internazionali.

Lo SPOT Gen3 è stato costruito in modo conforme ai requisiti dell'articolo 10 (2) in quanto può essere utilizzato in almeno uno degli Stati membri come verificato ed il prodotto è conforme all'articolo 10 (10), in quanto non ha alcuna restrizione alla messa in commercio in tutta l'UE ad eccezione dell'Irlanda. Il GEN3 SPOT non può essere commercializzato in Irlanda.





FindMeSPOT.eu

© 2020 SPOT, LLC. Per maggiori informazioni visita il sito FindMeSPOT.eu

La lingua ufficiale di questo manuale è l'inglese. Le traduzioni sono fornite solo per comodità.

In caso di contraddizione tra una traduzione e l'inglese, la versione inglese prevarrà.

USERG-ENG-V2

- Conforme alle direttive ROHS e WEEE
- Certificazioni FCC e CE sulle norme per le emissioni, salute e sicurezza.
- Conforme alle norme FCC sezione 25, approvazione brevetto in Canada, CISPR pubblicazione 22 (1a edizione 1985), Direttiva RTTE (1999/CE) e IEC standard di sicurezza 60950.