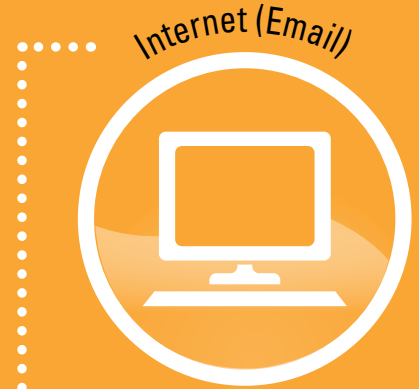
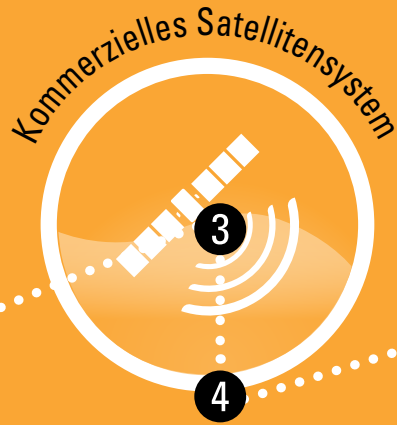


# SPOT

SATELLITE GPS  
MESSENGER

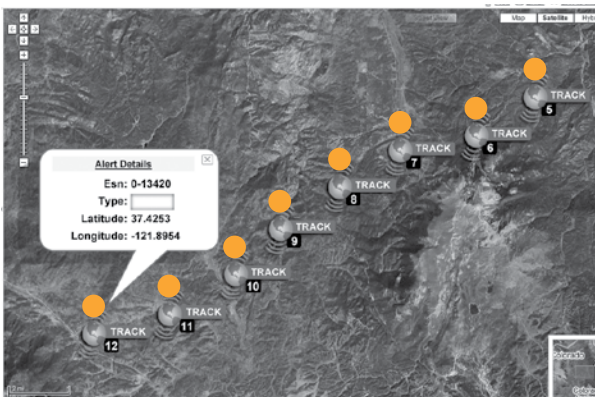
## Benutzerhandbuch





## Wie SPOT Funktioniert

- 1 GPS-Satelliten ermitteln die GPS-Koordinaten.
- 2 Der integrierte GPS-Chip des SPOT-Messengers bestimmt Ihren exakten GPS-Standort und übermittelt Ihren Standort und Ihre persönliche vorprogrammierte Nachricht an Kommunikations-Satelliten.
- 3 Der integrierte GPS-Chip des SPOT-Messengers bestimmt Ihren exakten GPS-Standort und übermittelt Ihren Standort und Ihre persönliche vorprogrammierte Nachricht an Kommunikations-Satelliten.
- 4 Die Satellitenempfänger und ein weltweites Netzwerk senden Ihren Standort und Ihre Nachricht an das entsprechende Sendernetz.
- 5 Je nach Ihren Angaben werden Ihr Standort und Ihre Nachricht als Textmeldung (SMS), E-Mail oder dem internationalen Notrufzentrum GEOS als Notruf übermittelt.



Google™

### Kompatibel zu Google Maps™

Wenn SPOT eine Textmeldung oder eine E-Mail zu einem Ihrer Kontakte oder zu dem internationalen Notrufzentrum versendet, beinhalten diese Ihre exakten GPS-Koordinaten und einen Internet-Link, um Ihren Standort mit Google Maps™ ansehen zu können™

## KAPITEL – WILLKOMMEN

Das Leben ist voller Abenteuer. Jetzt haben Sie die Möglichkeit, Ihre Abenteuer zu teilen und sind vorbereitet, egal wo Sie sich aufhalten. Sie haben gerade ein Stück Seelenfrieden erworben, perfekt für den aktiven Abenteurer, der Outdoor Aktivitäten liebt ebenso wie für einen klugen Menschen, der auf alles vorbereitet sein will. SPOT ist der weltweit erste Satelliten Messenger. SPOT arbeitet mit dem GPS-Satellitensystem, um Ihren Standort zu ermitteln und greift auf globale Kommunikationssatelliten zurück, um Ihre Informationen an die ausgewählten Kontakte zu übermitteln.

### SPOT GIBT IHNEN UND IHREN LIEBEN DEN NÖTIGEN SEELENFRIEDEN, INDEM ER IHNEN FOLGENDES ERMÖGLICHT:

- SPOT gibt Ihnen und Ihren Lieben den nötigen Seelenfrieden, indem er Ihnen folgendes ermöglicht.
- Im Falle eines Notfalls um Hilfe zu rufen, egal wo auf der Welt Sie sich gerade befinden.
- unabhängig von Ihrem Mobiltelefon oder anderen von Funkstationen abhängigen Abdeckungsgebieten sein.

Um SPOT zu nutzen empfehlen wir Ihnen, ein paar Minuten damit zu verbringen dieses Benutzerhandbuch zu lesen und dann unserer Webseite unter [findmespot.com](http://findmespot.com) zu besuchen, um mehr über SPOT zu erfahren, einen Vertrag auszuwählen und Ihren SPOT GPS Satelliten Messenger zu aktivieren.

## KAPITEL 2 – AKTIVIERUNG UND INSTALLATION

Bevor Sie beginnen, hier einige wichtige Punkte, die Sie sich merken sollten, damit Sie die bestmöglichen und zuverlässige Ergebnisse mit SPOT bekommen:

- 1 SPOT benötigt direkten Zugang zum Himmel, um ein GPS-Signal empfangen zu können**  
und die genauesten Standortinformationen zu bekommen.  
SPOT kann in Gebäuden, Höhlen oder sehr dichten Wäldern nicht zuverlässig arbeiten.
- 2 Halten Sie den SPOT so, dass das SPOT Logo nach oben, Richtung Himmel zeigt;**  
dies verbessert die Leistung, da sich die Antenne direkt unter dem Logo befindet.
- 3 Halten Sie mindestens 30 cm Abstand von anderen GPS-Geräten**  
damit SPOT keine Signale von diesen Geräten empfängt.

## AKTIVIERUNG DES SPOT

Die Aktivierung des SPOT erfordert eine Kombination aus Hardware und einer Reihe von Online-Schritten, die unten aufgeführt sind. Vervollständigen Sie diese Schritte der Reihe nach, bevor Sie zum nächsten Schritt übergehen.

### MIT IHREM SPOT SATELLITE GPS MESSENGER

#### WAS SIE BRAUCHEN:

- den SPOT-Messenger
- AAA Lithium-Batterien
- Benutzerhandbuch

#### EINSETZEN DER BATTERIEN:

- 1) Lösen Sie die 2 Schrauben des Batteriefachs
- 2) Schreiben Sie die für die Service-Aktivierung benötigten ESN-Nummer und Freischaltungscode auf.
- 3) Legen Sie die AAA Lithium-Batterien wie gezeigt ein
- 4) Setzen Sie den Deckel des Batteriefachs wieder ein und ziehen Sie die Schrauben mit einem Schraubenzieher oder mit einer Münze an. Es ist wichtig, dass Sie den Deckel des Batteriefachs festziehen, so dass SPOT wasserdicht bleibt.

### AUF DER INTERNETSEITE WWW.FINDMESPOT.COM

#### WAS SIE BRAUCHEN:

- Persönliche Angaben
- Notfall-Kontaktinformationen
- Kontaktinformationen für Textmeldungen und E-mails
- Kreditkarteninformation
- Die ESN-Nummer (elektronische Seriennummer) und den Freischaltungscode Ihres SPOT-Messengers. Diese Nummer befinden sich im Batteriefach

#### EINRICHTUNG IHRES KONTO:

- 1) Besuchen Sie die Internetseite [www.findmespot.eu](http://www.findmespot.eu), wählen Sie Ihr Land und Ihre Sprache aus und klicken Sie auf die „Spot-Konto“ Schaltfläche.
- 2) Folgen Sie den Anweisungen zur Auswahl eines Dienstleistungspakets und zur Registrierung Ihres SPOT-Messengers.
- 3) Wählen Sie zusätzliche Dienstleistungen aus, wie „Tracking“.
- 4) Beim Eingeben Ihrer persönlichen Angaben, fügen Sie für den Systemtest Ihre eigene Email-Adresse oder Telefonnummer hinzu.

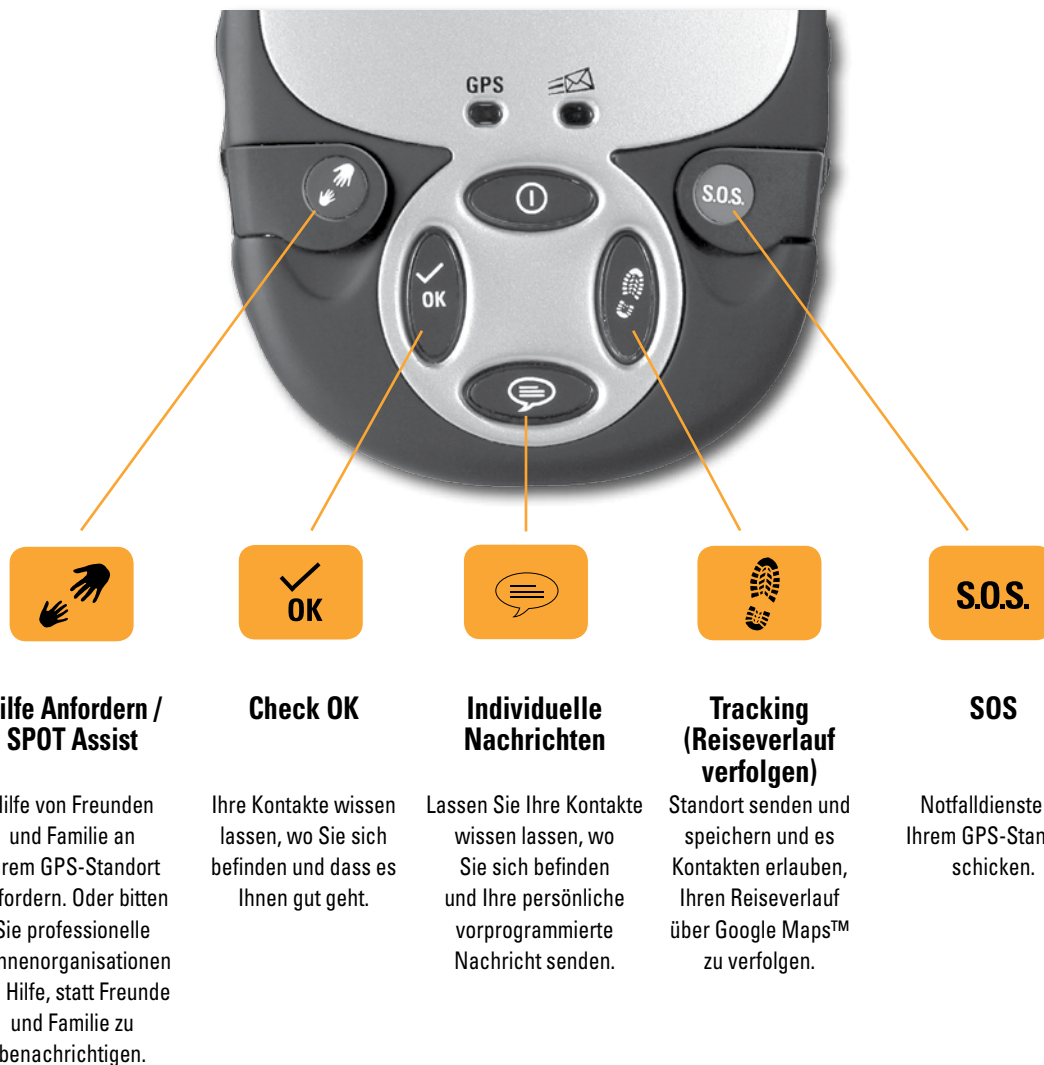
## **SYSTEMTEST:**

Führen Sie vor der ersten Benutzung einen Systemtest durch, um das gesamte Nachrichtensystem, sowohl die Funktionsfähigkeit Ihres Messengers, als auch die Verfügbarkeit derer, die Sie zum Erhalt Ihrer Nachrichten ausgewählt haben, kontrollieren zu können.

- 1) Gehen Sie nach draußen, damit SPOT eine freie Sicht zum Himmel hat.
- 2) Halten Sie den AN/AUS Schalter gedrückt, bis die Kontrollleuchte grün aufblinkt.
- 3) Drücken Sie den Check OK-Schalter, bis die Kontrollleuchte grün aufblinkt.
- 4) Lassen Sie SPOT draußen. Sobald SPOT Ihren GPS Standort ermittelt hat, blinken die Leuchte für Nachrichtenübermittlung und die GPS-Leuchte während etwa 15 Sekunden gemeinsam grün, um Sie benachrichtigen, dass Ihre Nachricht mit dem GPS-Standort übermittelt wird. Die Leuchte für Nachrichtenübermittlung wird weiterhin für die restlichen 20 Minuten des Nachrichtenzyklus grün blinken und während einer (1) Stunde nach Ende des Nachrichtenzyklus (dies gibt Ihnen zusätzliche Zeit, um zu prüfen, ob Ihre letzte Nachricht übermittelt wurde). Die Check OK Funktionsleuchte wird abgestellt, sobald der Nachrichtenzyklus beendet wurde.
- 5) Überprüfen Sie, dass die Nachricht von dem E-Mail oder SMS-Konto empfangen wurde, das Sie bei der Aktivierung eingegeben hatten.
- 6) Sie können Ihre Nachrichten auch in Ihrem Konto unter [findmespot.com](http://findmespot.com) einsehen.

Wenn die GPS-Kontrollleuchte rot aufblinkt, bedeutet es, dass SPOT keine freie Sicht auf die GPS-Satelliten hat. Sie müssen an einen Ort mit freier Sicht zum Himmel gehen. Überprüfen Sie, dass die Nachricht von dem E-Mail oder SMS-Konto empfangen wurde, das Sie bei der Aktivierung eingegeben hatten. Sie können die Namen und Kontaktinformationen jeder Zeit in Ihrem SPOT-Konto verändern.





## KAPITEL 3 – BENUTZUNG IHRES SPOT-MESSENGERS

### BETRIEB

Um Ihren SPOT einzuschalten, halten Sie den AN/AUS-Schalter gedrückt, bis die Kontrollleuchte grün aufblinkt. SPOT führt einen Selbsttest durch. Wenn das Gerät eingeschaltet ist, wird die Kontrollleuchte alle 3 Sekunden aufblinken. Diese Funktion ist außerdem sehr nützlich, um den SPOT-Messenger in der Dunkelheit besser erkennen zu können. Um den SPOT auszuschalten, halten Sie den AN/AUS-Schalter, bis die Kontrollleuchte nicht mehr aufblinkt.

### ANZEIGEN

SPOT benutzt Anzeigen, um Sie wissen zu lassen, was es gerade tut. Nehmen Sie sich einen Moment Zeit, um sich mit diesen Signalen vertraut zu machen.



### FUNKTIONSLAUCHTEN

Jeder Schalter hat eine Beleuchtung, welche blinkt wenn dieser Schalter aktiv ist. Um eine Funktion zu aktivieren oder zu deaktivieren müssen Sie den Schalter drücken und dann gedrückt halten, bis die Funktionsleuchte zu blinken beginnt. (etwa 3 Sekunden).



## GPS – KONTROLLEUCHE

Die GPS – Leuchte informiert Sie darüber, ob Ihr SPOT in der Lage ist eine Verbindung zum GPS-Satelliten herzustellen und Ihren GPS-Standort ermitteln kann.

- Grün – Die GPS – Leuchte blinkt grün, während SPOT eine Verbindung zum GPS-Satelliten hergestellt hat und dabei ist, den GPS-Standort zu ermitteln. Ist der GPS - Standort ermittelt worden blinken GPS-Leuchte und Nachrichtensendefunktion für etwa 15 Sekunden grün auf, damit Sie wissen, dass Ihre Nachricht mit Ihrem GPS-Standort verschickt wurde.
- Rot – Die GPS – Leuchte blinkt rot, wenn SPOT keine Verbindung zum GPS- Satelliten herstellen und/oder Ihren GPS – Standort nicht ermitteln kann. Sie sollten sich zu einem Standort mit besserem Blick auf den Himmel bewegen.

## KONTROLLEUCHE FÜR NACHRICHTENÜBERMITTLUNG

Die Leuchte für Nachrichtenübermittlung informiert Sie darüber, ob Ihre letzte Nachricht versendet wurde.

- Grün – Die Leuchte für Nachrichtenübermittlung blinkt grün wenn SPOT die letzte Nachricht übermittelt hat.
- Rot – Die Leuchte für Nachrichtenübermittlung blinkt rot wenn SPOT die letzte Nachricht nicht verschicken konnte.

Die Leuchte für Nachrichtenübermittlung wird für jede Funktion entsprechend weiter blinken – bis zur nächsten geplanten Nachricht (Streckenverlauf, Hilfe, SOS) und/oder bis eine (1) Stunde nachdem der Nachrichtenzyklus beendet ist (Check OK, benutzerdefinierte Nachricht, Streckenverlauf, Hilfe).

## SELBSTTEST

SPOT führt einen Selbsttest durch, wenn Sie zuerst Ihren SPOT einschalten. Wenn alle sichtbaren Signalleuchten rot aufleuchten hat der SPOT Selbsttest einen Fehler gefunden und der SPOT wird keine Nachricht verschicken können.

Falls die AN/AUS - Leuchte, die GPS - Leuchte oder die Nachrichtensendefunktionsleuchte alle rot leuchten, hat SPOT einen GPS- Ausfall, kann aber immer noch in der Lage sein einen Notruf SOS-oder eine Hilfenachricht ohne Ihren GPS-Standort absetzen zu können. Besuchen Sie auch [www.spotwarranty.com](http://www.spotwarranty.com).

## GPS – LEISTUNG

SPOT nutzt ein fortschrittliches GPS-Chipset mit extrem hoher Empfindlichkeit, um maximale Leistung zu erreichen. Obwohl der SPOT Nachrichtenübermittler ebenfalls von sehr hoher Qualität ist kann es vorkommen, dass SPOT ein GPS - Signal empfängt aber die Nachricht wird aufgrund von Hindernissen in der Umgebung nicht instande sein die Satelliten zu erreichen . Stellen Sie sicher, dass Sie jederzeit freien Blick zum Himmel haben.

## BLEIBEN SIE MIT IHREN KONTAKTEN IN VERBINDUNG

Sie können bis zu 10 Personen zu Ihrer Kontaktliste hinzufügen, die Ihre eigene Check-OK und Hilfe-Nachrichte bekommen sollen. Sie können die Informationen jeder Zeit auf der SPOT-Internetseite unter Ihrem Konto verändern. Sie können irgendeine Kombination von Textmeldung und/oder Email für Ihre Kontakte auswählen.

SOS-Nachrichten werden an den Internationalen Notrufzentrum GEOS gesendet. Im Falle eines Notfalls wird GEOS versuchen, Ihre primären und sekundären Notfallkontakte anzurufen. Diese Notfall-Kontaktinformation wird bei der Einrichtung Ihres Kontos verlangt. Sie können diese Information jeder Zeit unter der SOS-Sektion verändern. Wenn Sie andere Kontaktinformation unter anderen Sektionen verändern, wird es die Notfallkontaktinformation nicht ändern.

In einigen Regionen der Welt können Sie auch wählen, die Hilfe-Nachrichten nicht an Ihre Familie oder an Ihre Freunde, sondern an Pannendienstorganisationen zu senden. Für diese Option müssen Sie auch primäre und sekundäre SPOT Assist-Kontakte eingeben, die entweder dieselben oder verschiedene Kontaktnummern wie die Notfall-Kontakte sein können. Wir empfehlen Ihnen, Ihre eigene Mobiltelefonnummer als Ihren primären SPOT Assist-Kontakt, und die Telefonnummer einer Person, die nicht mit Ihnen reist, die aber Ihren Reiseplan kennt, als sekundären SPOT Assist-Kontakt einzugeben.



## ZUSÄTZLICHE DIENSTLEISTUNGEN

Sie können zusätzliche Dienstleistungen auf unserer Internetseite [www.findmespot.eu](http://www.findmespot.eu) erwerben, wie die „Tracking-Option“, die Ihnen erlaubt, Ihre Route und Fortschritte automatisch zu verfolgen, oder wie den GEOS Such- und Rettungsdienste. In einigen Regionen können Sie auch Zugang zu verbesserten Diensten erwerben, zum Beispiel ein Austauschdienst für Produkte, SPOT Assist, wenn Sie unterwegs liegen bleiben (Auto oder Boot) oder andere, wertvolle Optionen.

Für weitere Informationen, besuchen Sie unsere Webseite [www.findmespot.com](http://www.findmespot.com).

Spot, LLC ([www.findmespot.com](http://www.findmespot.com)) steht nicht mit SPOT Image ([www.spotimage.com](http://www.spotimage.com)) in Verbindung.

## OK-NACHRICHT & INDIVIDUELLE NACHRICHTEN



Lassen Sie Ihre Kontakte wissen, wo Sie sind und dass es Ihnen gut geht; oder markieren Sie einen bestimmten Punkt auf Ihrem Weg um diesen später noch einmal anzusehen. Ihre Kontakte erhalten Textnachrichten oder eine Email mit einem Link zu Google Maps™ mit Ihrem GPS-Standort.

OK-Nachrichten und individuelle Nachrichten funktionieren nach dem gleichen Prinzip. Damit haben Sie die nötige Flexibilität, um verschiedene Nachrichten an verschiedene Kontakte zu versenden oder können Nachrichten für individuelle Zwecke erstellen, wie zum Beispiel am Ende Ihres Abenteuers einen Treffpunkt zu verabreden.

## NACHRICHTENZYKLUS

SPOT versucht Ihre Nachricht und Ihren GPS-Standort drei Mal über die Dauer von 20 Minuten zu versenden, um beste Zuverlässigkeit zu erreichen (es wird aber nur jeweils eine Email oder SMS- Nachricht an Ihre Kontakte verschickt). Wenn SPOT kein GPS-Signal erhält werden weder Ihre OK-Nachrichten noch Ihre individuellen Nachrichten versandt.

## UM DIE FUNKTION OK - NACHRICHT ODER INDIVIDUELLE NACHRICHTEN ZU AKTIVIEREN

Halten Sie den Knopf OK-Nachrichten oder individuelle Nachrichten gedrückt, bis die Kontrollleuchte grün blinkt. Die GPS - Leuchte blinkt grün, wenn SPOT eine Verbindung zum GPS-Satelliten hergestellt hat und blinkt weiter, während Ihr GPS - Standort ermittelt wird.

Sobald Ihr GPS-Standort ermittelt wurde verschickt SPOT Ihre Nachricht und Ihren GPS - Standort. Sowohl die Kontrollleuchte für GPS als auch die für den Nachrichtenversand blinken für etwa 15 Sekunden grün auf. Die Leuchte für Nachrichtenübermittlung wird weiterhin grün blinken, nachdem SPOT die letzte Nachricht übermittelt hat und während einer (1) Stunde nach Ende des Nachrichtenzyklus. Lassen Sie Ihren SPOT angeschaltet, bis der Nachrichtenzyklus beendet ist und die Kontrollleuchten für OK-Nachrichten oder individuelle Nachrichten nicht mehr blinken

Wenn innerhalb von 15 Sekunden kein GPS-Signal ermittelt werden kann leuchtet die GPS- Leuchte rot auf. Sie sollten sich zu einem Standort mit besserem Blick zum Himmel bewegen. SPOT versucht bis zu 15 Minuten lang Ihren GPS-Standort zu ermitteln.

Wenn innerhalb von 15 Sekunden kein GPS-Signal ermittelt werden kann, wird SPOT Ihre Nachricht nicht verschicken. Sie können es noch einmal versuchen, indem Sie den Funktionsknopf gedrückt halten. Die GPS-Leuchte blinkt rot während einer (1) Stunde nach Ende des Nachrichtenzyklus, um Sie zu benachrichtigen, dass Ihre Nachricht nicht übermittelt wurde.

Die Leuchte für Nachrichtenübermittlung wird weiterhin während einer (1) Stunde nach Ende des Nachrichtenzyklus blinken, um Ihnen zusätzliche Zeit zu geben, den Status Ihrer Check OK oder benutzerdefinierten Nachricht zu überprüfen. Sind Sie in Eile? Sie können die Leuchte deaktivieren, indem Sie eine beliebige andere Funktion aktivieren oder SPOT aus- und dann wieder einschalten.

## DEAKTIVIERUNG

Sie können das Versenden einer OK-Nachricht/individuellen Nachricht zwar nicht aufheben, aber Sie können nicht gesendete Nachrichten zu jedem Zeitpunkt stoppen, indem Sie den Messenger einfach ausschalten, oder indem Sie eine andere SPOT-Funktion aktivieren. Nicht gesendete Nachrichten werden automatisch deaktiviert, wenn Sie den Notruf SOS, den Hilferuf oder die Tracking-Funktion aktivieren.

## SO SETZT SPOT PRIORITÄTEN IN BEZUG AUF OK - NACHRICHTEN UND INDIVIDUELLE NACHRICHTEN

OK - Nachrichten und individuelle Nachrichten haben die geringste Priorität in Bezug auf den SPOT Nachrichtenversand - wenn Sie den Hilferuf, Tracking, oder SOS drücken während Sie im Modus OK-Nachrichten oder individuellen Nachrichten sind unterbricht SPOT das Senden aller noch nicht gesendeten OK - Nachrichten oder individuellen Nachrichten und sendet einen Hilferuf, eine Track-Nachricht oder einen Notruf SOS.

## QUICK CHECK

Sie können eine OK-Nachricht oder eine individuelle Nachricht verschicken, während der SPOT im Tracking-Modus ist. Wenn die Tracking-Funktion aktiviert ist, wird diese so lange deaktiviert, wie dies zum Versand der OK-Nachricht oder individuellen Nachricht notwendig ist. Sie schaltet sich automatisch wieder ein, wenn die Nachrichtensequenz komplett ist. So können Sie Ihre Kontakte auch im Tracking-Modus ganz einfach wissen lassen, wo Sie sich gerade befinden. Wenn Sie zum Beispiel eine „OK“-Nachricht zu Beginn Ihrer Reise schicken möchten, damit Ihre Freunde Ihre Standorte mit SPOT Abenteuer während der Reise verfolgen können, so starten Sie die Tracking-Funktion einfach mit „Check OK“. SPOT sendet die OK-Nachricht und fährt dann im Tracking-Modus fort.

## HILFE ANFORDERN / SPOT ASSIST

In nicht lebensbedrohlichen Situationen können Sie Ihre Freunde oder Familie oder professionelle Hilfsdienste um Hilfe bitten, indem Sie SPOT Assist aktivieren. Ihre Freunde und Familie erhalten Textnachrichten oder eine Email mit einem Link zu Google Maps™ mit Ihrem GPS-Standort. Die Service Partner des SPOT Assist-Dienstes erhalten Ihre SPOT Assist Nachricht und Ihren derzeitigen GPS-Standort.

## NACHRICHTENZYKLUS

SPOT verschickt Ihre Nachricht und Ihren aktuellen GPS-Standort alle fünf Minuten über den Zeitraum von einer Stunde, um höchste Verlässlichkeit zu erreichen. Wenn SPOT keine GPS-Signale empfangen kann, wird versucht Ihre Nachricht ohne Angabe eines GPS-Standorts zu verschicken.

## AKTIVIERUNG DER HILFEFUNKTION

Halten Sie den Knopf HELP gedrückt, bis die Kontrollleuchte grün blinkt. Die GPS-Leuchte blinkt grün, wenn SPOT eine Verbindung zum GPS-Satelliten hergestellt hat und blinkt für die Dauer von bis zu 4 Minuten weiter, während Ihr GPS-Standort ermittelt wird.

Sobald Ihr GPS-Standort ermittelt wurde, verschickt SPOT Ihre Nachricht und Ihren GPS-Standort. Sowohl die Kontrollleuchte für GPS als auch die für den Nachrichtenversand blinken für etwa 15 Sekunden grün auf. Die Leuchte für Nachrichtenübermittlung wird weiterhin bis zur nächsten geplanten Nachricht oder bis eine (1) Stunde nach Ende des Nachrichtenzyklus grün blinken, um Sie zu benachrichtigen, dass Ihre letzte Nachricht übermittelt wurde.

Wenn kein GPS-Signal ermittelt werden kann leuchtet die GPS-Leuchte rot auf. Sie sollten sich zu einem Standort mit besserem Blick zum Himmel bewegen. SPOT versucht bis zu 4 Minuten lang Ihren GPS-Standort zu ermitteln.

Kann innerhalb dieser 4 Minuten kein GPS-Standort ermittelt werden, sendet SPOT Ihre Nachricht ohne GPS-Standort. Die GPS-Leuchte blinkt rot und die Kontrollleuchte für Nachrichtenübermittlung blinkt grün für etwa 15 Sekunden. Die Leuchte für Nachrichtenübermittlung wird weiterhin bis zur nächsten geplanten Nachricht oder bis eine (1) Stunde nach Ende des Nachrichtenzyklus grün blinken.

Die Leuchte für Nachrichtenübermittlung wird weiterhin während einer (1) Stunde nach Ende des Hilfe-Nachrichtenzyklus blinken, um Ihnen zusätzliche Zeit zu geben, den Status Ihrer letzten Nachricht zu überprüfen. Sind Sie in Eile? Sie können die Leuchte für Nachrichtenübermittlung deaktivieren, indem Sie eine beliebige andere Funktion aktivieren oder SPOT aus- und dann wieder einschalten.

## **DEAKTIVIERUNG**

Halten Sie den Knopf HELP gedrückt, bis die Kontrollleuchte rot blinkt. Lassen Sie den SPOT eingeschaltet, bis der HELP-Kontrollleuchte nicht mehr rot blinkt. Die Kontrollleuchte für Nachrichtenübermittlung blinkt grün, um Ihnen anzuzeigen, dass die Deaktivierungsnachricht verschickt wurde.

## **SO SETZT SPOT PRIORITÄTEN IN BEZUG AUF DEN HILFERUF**

Hilfe/SPOT Assist Nachrichten haben für SPOT Priorität. Wenn Sie den Hilferuf/SPOT Assist oder die SOS Funktion aktivieren werden OK-Nachrichten, individuelle Nachrichten und Tracking- Funktion deaktiviert.. Sie werden imstande sein, den kombinierten Hilfe- und SOS-Modus zu aktivieren. Falls Sie sich für SPOT Assist angemeldet haben, wird SPOT Assist nicht verfügbar sein, aber Hilfe-Nachrichten werden weiterhin den vorgesehenen Freunden & Familie übermittelt. SPOT empfiehlt Ihnen nachdrücklich, den kombinierten Hilfe- und SOS-Modus nicht zu verwenden, da Ihre Freunde und Familie die Rettungsmaßnahmen beeinträchtigen könnten; siehe zusätzliche Warnhinweise im FAQ-Bereich unter [www.findmespot.com](http://www.findmespot.com).

## **SOS**

In lebensbedrohlichen oder anderen kritischen Situationen können Sie die internationale GEOS-Notrufzentrale (International Emergency Rescue Coordination Center – IERCC) benachrichtigen. GEOS benachrichtigt die entsprechenden Notrufdienste im Hinblick auf Ihren Standort und Ihre persönlichen Informationen–dies kann die örtliche Polizei, Autobahnpolizei, Küstenwache, Botschaft oder Konsulat Ihres Landes oder andere Notrufdienste und Suchdienste beinhalten.

## **NACHRICHTENZYKLUS**

SPOT sendet Ihr Notfallprofil und Ihren aktuellen GPS - Standort alle 5 Minuten an GEOS, so lange bis Sie die Funktion deaktivieren oder bis die Batterien verbraucht sind. Wenn SPOT kein GPS-Signal empfangen kann, wird versucht Ihre Nachricht ohne Angabe eines GPS-Standorts zu verschicken. Es gibt keinen Testmodus. Wenn Sie SOS-Funktion aktiviert haben, wird dies von der GEOS Notrufzentrale als echter Notfall behandelt.

## **AKTIVIERUNG DER SOS-FUNKTION**

Halten Sie den Knopf SOS gedrückt, bis die Kontrollleuchte rot blinkt. Die GPS-Leuchte blinkt grün, wenn SPOT eine Verbindung zu GPS-Satelliten hergestellt hat und blinkt weiter, während Ihr GPS-Standort ermittelt wird.

Sobald Ihr GPS - Standort ermittelt wurde verschickt SPOT Ihre Nachricht und Ihren GPS-Standort. Sowohl die Kontrollleuchte für GPS als auch die für den Nachrichtenversand blinken für etwa 15 Sekunden grün auf. Die Kontrollleuchte für die Nachrichtenübermittlung leuchtet weiterhin grün bis zum nächsten planmäßigen Nachrichtenversand, damit Sie wissen, dass Ihre letzte Nachricht verschickt wurde.

Wenn innerhalb von 15 Sekunden kein GPS-Signal ermittelt werden kann, leuchtet die GPS-Leuchte rot auf. Sie sollten sich zu einem Standort mit besserem Blick zum Himmel bewegen.

Die erste Nachricht wird innerhalb einer (1) Minute nach Aktivierung verschickt, mit oder ohne Ihren GPS-Standort. Für alle darauf folgenden Nachrichten versucht SPOT bis zu 4 Minuten lang Ihren GPS-Standort zu ermitteln.

Kann innerhalb dieser 4 Minuten kein GPS-Standort ermittelt werden, sendet SPOT Ihre Nachricht ohne GPS-Standort. Die GPS - Leuchte blinkt rot und die Kontrollleuchte für Nachrichtenübermittlung blinkt grün. Die Kontrollleuchte für Nachrichtenübermittlung blinkt bis zum Versand der nächsten geplanten Nachricht weiterhin grün auf.

## DEAKTIVIERUNG

Halten Sie den Knopf SOS gedrückt, bis die Kontrollleuchte rot blinkt. Lassen Sie den SPOT eingeschaltet, bis die SOS-Kontrollleuchte nicht mehr rot blinkt. Die Kontrollleuchte für Nachrichtenübermittlung blinkt grün, um Ihnen anzuzeigen, dass die Deaktivierungsnachricht verschickt wurde.

## SO SETZT SPOT PRIORITÄTEN IN BEZUG AUF DEN NOTRUF SOS

SOS-Nachrichten haben für SPOT oberste Priorität. Wenn Sie den Hilferuf / SPOT Assist oder die SOS-Funktion aktivieren werden OK - Nachrichten, individuelle Nachrichten und die Tracking- Funktion deaktiviert. Hilfe-Nachrichten werden weiterhin im kombinierten Hilfe- und SOS-Modus den vorgesehenen Freunden & Familie übermittelt, aber falls Sie sich für SPOT Assist angemeldet haben, wird SPOT Assist nicht verfügbar sein. Bitte beachten Sie, dass SPOT Ihnen nachdrücklich empfiehlt, den kombinierten Hilfe- und SOS-Modus nicht zu verwenden, da Ihre Freunde und Familie die Rettungsmaßnahmen beeinträchtigen könnten; siehe zusätzliche Warnhinweise im FAQ-Bereich unter [www.findmespot.com](http://www.findmespot.com).

## TRACKING (REISEVERLAUF VERFOLGEN)



Schicken Sie Ihren Standort, damit Ihre Kontakte Ihren Reisefortschritt in Echtzeit mit Google Maps™ oder SPOT Adventures verfolgen können; wie eine digitale Brotkrümelspur Ihres Abenteuers. Sie können Ihre verschiedenen Standorte unterwegs auch automatisch markieren, um später zu diesen zurückzukehren. Ihre Kontakte können Ihre Reisefortschritte über einen Internet- Link verfolgen, den Sie in Ihrem SPOT-Konto erstellen. Zusätzliche Servicegebühren können anfallen. Sehen Sie Ihre Kontoinformationen unter [www.findmespot.com](http://www.findmespot.com) ein, um mehr zu erfahren.

## NACHRICHTENZYKLUS

Tracking - Nachrichten werden über einen Zeitraum von 24 Stunden alle 10 Minuten verschickt, oder so lange bis Sie die Funktion deaktivieren. Sie können die Tracking-Funktion zu jedem Zeitpunkt neu aktivieren und den Zyklus wieder neu starten. SPOT schließt Ihre GPS-Daten für die letzten beiden Standorte in jeder Nachricht mit ein, damit eine zuverlässige Spur ohne Unterbrechungen angezeigt wird. Wenn SPOT keine GPS-Verbindung herstellen kann werden Ihre Nachrichten nicht verschickt, aber SPOT wird versuchen die Nachricht zum nächsten planmäßigen Versandzeitpunkt wieder zu verschicken.

## AKTIVIERUNG DER TRACKING - FUNKTION

Halten Sie den Knopf TRACKING gedrückt, bis die Kontrollleuchte grün blinkt. Halten Sie den Knopf TRACKING gedrückt, bis die Kontrollleuchte grün blinkt.

Sobald der SPOT Ihren GPS-Standort ermittelt hat, verschickt er diesen. Sowohl die Kontrollleuchte für GPS als auch die für den Nachrichtenversand blinken für etwa 15 Sekunden grün auf. Die Leuchte für Nachrichtenübermittlung wird weiterhin bis zur nächsten geplanten Nachricht oder bis eine (1) Stunde nach Ende des Nachrichtenzyklus grün blinken, um Sie zu benachrichtigen, dass Ihre letzte Nachricht übermittelt wurde.

Wenn kein GPS-Signal ermittelt werden kann leuchtet die GPS-Leuchte rot auf. Sie sollten sich zu einem Standort mit besserem Blick zum Himmel bewegen. SPOT versucht bis zu 4 Minuten lang Ihren GPS-Standort zu ermitteln.

Wenn SPOT innerhalb von 4 Minuten kein GPS-Standort ermitteln kann, wird dieser Standort nicht verschickt. Die GPS-Leuchte und die Kontrollleuchte für Nachrichtenübermittlung blinken beide für etwa 15 Sekunden lang rot auf. SPOT pausiert bis zu 6 Minuten und versucht dann zum Zeitpunkt des nächsten planmäßigen Zeitpunkts für den Nachrichtenversand eine Nachricht zu verschicken. Die Leuchte für Nachrichtenübermittlung wird weiterhin bis zur nächsten geplanten Nachricht oder bis eine (1) Stunde nach Ende des Nachrichtenzyklus grün blinken.

Die Leuchte für Nachrichtenübermittlung wird weiterhin während einer (1) Stunde nach Ende des Streckenverlauf-Nachrichtenzyklus blinken, um Ihnen zusätzliche Zeit zu geben, den Status Ihrer letzten Nachricht zu überprüfen. Sind Sie in Eile? Sie können die Leuchte deaktivieren, indem Sie eine beliebige andere Funktion aktivieren oder SPOT aus- und dann wieder einschalten.

## DEAKTIVIERUNG

Sie können jede noch nicht versendete Nachricht anhalten, indem Sie den TRACKING-Knopf drücken und so lange gedrückt halten, bis die Kontrollleuchte erlischt, oder indem Sie den SPOT ausschalten.








## SO SETZT SPOT PRIORITÄTEN IN BEZUG AUF DIE TRACKING - FUNKTION

Der Hilferuf und der SOS haben gegenüber der Tracking-Funktion Priorität – wenn Sie den Hilferuf oder die SOS-Funktion aktivieren während sich der SPOT im Tracking-Modus befindet wird dieser alle noch nicht versendeten Nachrichten deaktivieren und damit beginnen, den Hilferuf oder SOS abzusetzen. Die Tracking-Funktion hat Priorität über den Versand von OK-Nachrichten oder individuelle Nachrichten. Wenn Ihr SPOT sich im Modus OK-Nachrichten oder individuelle Nachrichten befindet und Sie die Tracking-Funktion aktivieren, wird Ihr SPOT alle noch nicht versendeten OK-Nachrichten oder individuellen Nachrichten deaktivieren.

## QUICK CHECK

Sie können eine OK-Nachricht oder eine individuelle Nachricht verschicken, während der SPOT im Tracking-Modus ist. Wenn die Tracking - Funktion aktiviert ist, wird diese so lange deaktiviert, wie dies zum Versand der OK-Nachricht oder individuellen Nachricht notwendig ist. Sie schaltet sich automatisch wieder ein, wenn die Nachrichtensequenz komplett ist. So können Sie Ihre Kontakte auch im Tracking - Modus ganz einfach wissen lassen, wo Sie sich gerade befinden. Wenn Sie zum Beispiel eine „OK“-Nachricht zu Beginn Ihrer Reise schicken möchten, damit Ihre Freunde Ihre Standorte mit unter [www.spotadventures.com](http://www.spotadventures.com) SPOT Adventures während der Reise verfolgen können, so starten Sie die Tracking-Funktion einfach mit „Check OK“. SPOT sendet die OK-Nachricht und fährt dann im Tracking-Modus fort.

## FUNKTION

FUNKTION	BETRIEB
<b>Check OK-Nachricht und Individuelle Nachrichten</b>  	<ul style="list-style-type: none"><li>- Nachrichten werden 3 Mal über einen Zeitraum von 10 – 20 Minuten an die Kontakte auf Ihrer Kontaktliste verschickt.</li><li>- Die Nachricht wird nicht verschickt, wenn keine GPS-Koordinaten ermittelt werden können.</li><li>- Tracking-Programm wird deaktiviert bis die Nachricht verschickt wurde, dann wird die Tracking-Funktion automatisch wieder aktiviert.</li></ul>
<b>Hilfe</b> 	<ul style="list-style-type: none"><li>- Nachrichten werden über einen Zeitraum von einer Stunde alle 5 Minuten an Ihre Kontakte oder den SPOT Assist Dienstleister versendet und beinhalten Ihren neuesten Standort.</li><li>- Die Nachricht wird verschickt, auch wenn keine GPS-Koordinaten ermittelt werden können.</li><li>- Check OK, Individuelle Nachrichten und Tracking werden deaktiviert.</li></ul>
<b>SOS</b> 	<ul style="list-style-type: none"><li>- Nachrichten mit dem aktuellen Standort werden alle 5 Minuten an den GEOS Notrufzentrum versendet, bis die Funktion entweder deaktiviert wird oder die Batterien leer sind.</li><li>- Die Nachricht wird auch verschickt, wenn keine GPS-Koordinaten ermittelt werden können</li><li>- Check OK, Individuelle Nachrichten und Tracking werden deaktiviert.</li></ul>
<b>Hilferuf und SOS kombiniert</b>  	<ul style="list-style-type: none"><li>- SOS-Nachrichten mit dem aktuellen Standort werden alle 5 Minuten an den GEOS Notrufzentrum versendet, bis die Funktion entweder deaktiviert wird oder die Batterien leer sind.</li><li>- Hilfe-Nachrichten werden über einen Zeitraum von einer Stunde alle 5 Minuten an Ihre Kontakte versendet und beinhalten Ihren neuesten Standort.</li><li>- Die Nachricht wird auch verschickt, wenn keine GPS-Koordinaten ermittelt werden können.</li><li>- Check OK, Individuelle Nachrichten und Tracking werden deaktiviert.</li></ul> <p>Anmerkung: SPOT empfiehlt Ihnen nachdrücklich, den kombinierten Hilfe- und SOS-Modus nicht zu verwenden, da Ihre Freunde und Familie die Rettungsmaßnahmen beeinträchtigen könnten; siehe zusätzliche Warnhinweise im FAQ-Bereich unter <a href="http://www.findmespot.com">www.findmespot.com</a>.</p>
<b>Tracking (Reiseverlauf verfolgen)</b> 	<ul style="list-style-type: none"><li>- Neuer Standort und die zwei vorherigen Standorte werden über einen Zeitraum von 24 Stunden alle 10 Minuten an Ihr Konto geschickt.</li><li>- Die Nachricht wird nicht verschickt, wenn keine GPS-Koordinaten ermittelt werden können.</li></ul>

## SPOT – DER MITTELPUNKT FÜR IHRE VERNETZTEN ABENTEUER

SPOT arbeitet ununterbrochen, um die Erfahrungen seiner Kunden zu verbessern und dem SPOT Webdienst neue Dienste hinzuzufügen. Zum Beispiel ist [www.spotadventures.com](http://www.spotadventures.com) eine neue, lustige und einfache Webseite, um Ihre Freunde an Ihren Abenteuern teilhaben zu lassen. Besuchen Sie [findmespot.com](http://findmespot.com) regelmäßig, um sich über neue und verbesserte Dienste informieren zu lassen, die es Ihnen ermöglichen Ihr Leben und Ihre Abenteuer mit anderen zu teilen. Nicht alle Dienste sind in allen Sprachen oder allen Regionen verfügbar.

## KAPITEL 4 – SYSTEMFUNKTIONEN UND ANZEIGEN

### SPOT NACHRICHTENVERSAND

SPOT garantiert außergewöhnliche Qualität und Verlässlichkeit. Mit ungehindertem Blick auf den freien Himmel kann SPOT jede Nachricht verschicken. Im täglichen Leben ist der freie Blick zum Himmel jedoch oft durch Berge, Gebäude oder andere Hindernisse blockiert, so dass es normal ist wenn manche Nachrichten nicht abgesetzt werden können. Aus diesem Grund sendet der SPOT-Messenger in allen Funktionen eine ganze Reihe von Nachrichten, um eine ausgezeichnete allgemeine Verlässlichkeit zu gewährleisten. In manchen Modi werden die gleichen Nachrichten mehrmals versendet, während in anderen die GPS-Koordinaten neu ermittelt werden und dann zusammen mit einer neuen Nachricht verschickt werden. Die Position Ihres SPOT-Messengers kann große Unterschiede ausmachen. Experimentieren Sie mit der Platzierung bis Sie mit der Verlässlichkeit in Ihrem Umfeld vertraut sind.

### NACHRICHTENANZEIGEN

SPOT zeigt Ihnen immer an, was gerade passiert.

ANZEIGE	LEUCHTET GRÜN	LEUCHTET ROT
GPS	Suche nach GPS- Signal	GPS-Bestimmung fehlgeschlagen. Versuchen Sie einen neuen Standort.
Versenden von Nachrichten	Nachricht versendet	Die letzte Nachricht wurde nicht gesendet
OK-Nachricht oder Individuelle Nachrichten	Check OK Nachricht wird versendet	Nicht zutreffend
HILFE	SPOT-Messenger in Hilfemode	Hilferuf wurde gelöscht
SOS	SOS ist aktiviert	SOS wurde gelöscht
Reiseverlauf verfolgen	SPOT- Messenger in Reiseverlauf verfolgen-Modus	Nicht zutreffend
AN/AUS	AN	Schwache Batterie



# DIE KONTROLLLEUCHTEN – NACH FUNKTIONEN

WENN SPOT IHREN GPS- STANDORT ERMITTELT HAT				
FUNKTION	Kontrollleuchte Nachrichtenfunktion	GPS - Leuchte	Kontrollleuchte Nachrichtenübermittlung	Nachrichten Status
Check OK und Individuelle Nachrichten	Funktionsleuchte blinkt grün bis der Nachrichtenzyklus beendet wurde oder die Funktion deaktiviert wurde.	GPS-Leuchte blinkt grün	Blinkt nach Übermittlung der letzten Nachricht für jede Funktion entsprechend grün und während einer (1) Stunde nachdem der Nachrichtenzyklus beendet wurde	Nachricht und Standort den Satelliten übermittelt.
Tracking (Reiseverlauf verfolgen)				
Hilfe und SPOT Assist				
SOS				
<b>WICHTIGE ANMERKUNGEN:</b>				
<p>1) Die blinkende Kontrollleuchte des jeweiligen Funktionsknopfes informiert Sie darüber, dass Sie diese Funktion erfolgreich aktiviert haben.</p> <p>2) Nachdem Sie die Funktion aktiviert haben versucht SPOT ein GPS-Signal und Standort zu empfangen, was Sie an der grün blinkenden Kontrollleuchte erkennen können.</p> <p>3) Sobald Ihr GPS-Standort ermittelt wurde verschickt SPOT Ihre Nachricht und die GPS-Leuchte und die Kontrollleuchte für Nachrichtenübermittlung blinken beide für 15 Sekunden grün auf. So wissen Sie, dass Ihr GPS-Standort ermittelt wurde und der Nachrichtenzyklus beginnen kann.</p>				

## WENN SPOT IHREN GPS - STANDORT ERMITTELT HAT

FUNKTION	Funktionskontrollleuchte	GPS - Leuchte	Kontrollleuchte für Nachrichtenversand	Status Nachrichtenversand	Wieder versuchen
Check OK und Individuelle Nachrichten	leuchtet grün	leuchtet rot	leuchtet rot	Nachricht nicht versendet	Bewegen Sie sich zu einem Standort, von wo Sie freien Blick zum Himmel haben. Ausgewählte Funktion wieder aktivieren.
Tracking (Reiseverlauf verfolgen)	leuchtet grün	leuchtet rot. SPOT versucht für 4 Minuten eine Verbindung herzustellen und pausiert dann für 6 Minuten	leuchtet rot	Nachricht nicht versendet	Bewegen Sie sich zu einem Standort, von wo Sie freien Blick zum Himmel haben. SPOT wird während dem nächsten Nachrichtenintervall versuchen, einen Standort zu ermitteln.
Hilfe	leuchtet grün	leuchtet rot. SPOT versucht für 4 Minuten eine Verbindung herzustellen und pausiert dann für 1 Minute	leuchtet grün	Nachricht ohne GPS-Standort verschickt	Bewegen Sie sich zu einem Standort, von wo Sie freien Blick zum Himmel haben. SPOT wird während dem nächsten Nachrichtenintervall versuchen, einen Standort zu ermitteln.
SOS	leuchtet grün	leuchtet rot. SPOT versucht für 4 Minuten eine Verbindung herzustellen und pausiert dann für 1 Minute	leuchtet grün	Nachricht ohne GPS-Standort verschickt	Bewegen Sie sich zu einem Standort, von wo Sie freien Blick zum Himmel haben. SPOT wird während dem nächsten Nachrichtenintervall versuchen, einen Standort zu ermitteln.

### WICHTIGE ANMERKUNGEN:

**OK-NACHRICHT/INDIVIDUELLE NACHRICHT:** SPOT muss eine Verbindung zum GPS-Satelliten herstellen, bevor es Ihre OK- Nachricht oder individuelle Nachricht verschicken kann. Wenn keine GPS-Verbindung hergestellt werden kann leuchtet die GPS-Leuchte rot auf und SPOT deaktiviert die Funktion ohne eine Nachricht zu versenden.

**TRACKING (REISEVERLAUF VERFOLGEN):** SPOT muss eine Verbindung zum GPS-Satelliten herstellen, bevor es Ihren Standort verschicken kann. SPOT bleibt aber trotzdem im Tracking- Modus und versucht zum nächsten geplanten Zeitpunkt die Nachricht zu verschicken.

**HILFE / SPOT ASSIST:** SPOT sendet Ihren Hilferuf auch ohne GPS-Standort. Es versucht dann vor Versenden der nächsten geplanten Nachricht, den Standort zu ermitteln.

**SOS:** SPOT verschickt Ihren Notruf 9-1-1 auch ohne Standort. Es versucht dann vor Versenden der nächsten geplanten Nachricht, den Standort zu ermitteln (etwa 4-5 Minuten nach Versenden der ersten Nachricht) und wiederholt den gesamten Nachrichtenzyklus.

## KAPITEL 5 – HALTUNG UND WARTUNG

### LEBENSDAUER UND NUTZUNG DER BATTERIEN

- Benutzen Sie ausschließlich Einmal-AAA-Lithium Batterien in Ihrem SPOT Messenger. Wir empfehlen sehr die Energizer™ Ultimate 8x AAA Lithium Batterien zu verwenden, um die in diesem Benutzerhandbuch beschriebene Leistung zu erreichen. Die Nutzung von Alkaline oder anderen Batterien, einschließlich wieder aufladbarer Batterien, wird nicht empfohlen. Wenn Sie in einem Notfall zur Zugang zu Alkaline oder anderen Batterien haben funktioniert der SPOT vielleicht, wird aber nicht die angegebenen Leistungen in Bezug auf Leistung oder Lebensdauer der Batterien haben.
- Richtig eingelegte Lithium-Batterien sollten in Ihrem SPOT-Messenger (ausgeschaltet) mehrere Jahre halten. Die AN/AUS Leuchte wird rot blinken, wenn die Lithiumbatterien schwach sind. Unter optimalen Betriebsbedingungen haben Sie noch etwa 100 Nachrichten übrig, wenn die AN/AUS Leuchte rot blinkt. Wenn die AN/AUS Kontrollleuchte rot blinkt, oder wenn Sie sich über die verbleibende Kapazität Ihrer Batterien im Unklaren sind, sollten Sie die Batterien umgehend auswechseln. Testen und überprüfen Sie Ihr SPOT-Gerät vor jeder Reise.

Sieh [www.findmespot.eu](http://www.findmespot.eu) für mehr information.

Wir empfehlen Ihnen, immer einen Satz Ersatzbatterien mit sich zu führen.

Kältere Klimaverhältnisse können die Lebensdauer der Batterie beeinträchtigen.

### BETRIEBSBEDINGUNGEN UND KLIMA

Ihr SPOT-Messenger ist derart konzipiert, dass Sie ihn auf jede Reise mitnehmen können. Trotzdem hat SPOT, wie alle elektronischen Geräte, seine Grenzen. SPOT ist auf GPS und Satelliten mit niedriger Erdumlaufbahn angewiesen, um Ihren Standort zu ermitteln und Ihre Nachrichten zu senden. Achten Sie also darauf, dass sich das SPOT-Logo (darunter befindet sich der Sender) nach oben weist, entweder draußen oder in verglasten Räumen, so wie in Fahrzeugen. Achten Sie zur Sicherheit auf folgende Wartungs- und Nutzungsrichtlinien Ihres SPOT-Messengers:

- Der SPOT-Messenger ist wasserdicht bis zu 5 Meter Tiefe und für eine Dauer von 1 Stunde.
- Maximale Außentemperatur: -30C to 60C (-22F to 140F).
- Maximale Höhe: -328 ft to 21,325 ft (-91m to 6,492m).
- Beständigkeit bei Feuchtigkeit und salzhaltigem Nebel.
- Falls Sie 700 mph (Mach 1) überschreiten, verschlechtert sich die GPS Genauigkeit.

### ABDECKUNGSGEBIET

SPOT funktioniert auf der ganzen Welt, einschließlich nahezu überall in Nordamerika, Europa und Australien, in Teilen von Südamerika, Nordafrika und Asien, sowie in einem Radius von hunderten oder tausenden Kilometern um die entsprechenden Küstengebiete. Es ist wichtig, dass Sie vor der Abreise die Deckungsgebiete Ihres Reiseziels überprüfen. In Russland ist die GPS-Leistung in Übereinstimmung mit den russischen Vorschriften bezüglich der GPS Genauigkeit für in Russland verwendete Geräte beschränkt (verschlechtert).

### KONTAKTE

In manchen Regionen können zusätzliche Gebühren anfallen. Standard-Gebühren durch Ihren Mobilanbieter können ebenfalls anfallen.

## **REINIGUNG**

Befolgen Sie diese Hinweise, wenn Sie Ihren SPOT-Messenger von außen reinigen:

- Stellen Sie sicher, dass das Gerät ausgeschaltet ist.
- Benutzen Sie ein feuchtes, weiches und flusenfreies Tuch. Vermeiden Sie, dass Feuchtigkeit in die Nähe der Schalter oder Öffnungen gelangt.
- Benutzen Sie keine Sprühdosen, Lösungsmittel, Alkohol oder Poliermittel.
- Versuchen Sie nicht, das Gehäuse Ihres SPOT-Messengers zu öffnen.

## **FEHLERBEHEBUNG**

Der SPOT-Messenger führt jedes Mal, wenn er in Betrieb genommen wird einen selbstdiagnostischen Test durch. Zusätzlich müssen Sie vor Beginn einer jeden Reise eine Check OK-Nachricht versenden und verifizieren, damit SPOT wie beschrieben funktioniert. Dies ermöglicht es Ihnen auch, Ihr gesamtes Nachrichtensystem zu überprüfen, angefangen mit den Betriebsfunktionen des SPOT-Messengers bis hin zur Bereitschaft Ihrer Kontaktliste.

Siehe FAQ-Bereich unter [www.findmespot.com](http://www.findmespot.com) für weitere Informationen.

## **WEBBROWSER ANFORDERUNGEN**

Für eine optimale Leistung müssen Sie über einen kompatiblen Webbrowser verfügen, um auf Ihr SPOT Benutzerkonto unter [www.findmespot.com](http://www.findmespot.com) zugreifen zu können. Die folgenden Webbrowser sind kompatibel:

- FireFox 3
- Internet Explorer 7 & 8
- Safari 3 & 4

Es ist möglich, dass andere Browser wie Chrome 2.0 und Opera 9/10.0 für den Zugriff auf die [www.findmespot.com](http://www.findmespot.com) Website und Ihr Benutzerkonto auch funktionieren, aber die Kompatibilität ist nicht sichergestellt. Sehen Sie unter dem FAQ-Bereich der [www.findmespot.com](http://www.findmespot.com) Website oder kontaktieren Sie den SPOT Kundendienst für die neueste Liste der kompatiblen Browser.

## **ERFAHREN SIE MEHR**

Die SPOT-Webseite wird regelmäßig auf den neuesten Stand gebracht und enthält Training Videos und Antworten auf oft gestellte Fragen (FAQs).

Für weitere Fragen oder Support:

Besuchen Sie unsere Webseite unter [www.findmespot.com](http://www.findmespot.com) oder rufen Sie an:

Nordamerikanischen Kundendienst: 1-866-OK1-SPOT (1-866-651-7768).

Europäischen Kundendienst: +353 12 909 505

## **BESCHRÄNKTE GARANTIE**

Ihr SPOT hat eine beschränkte Garantie von Axonn, LLC für 12 Monate (24 Monate für europäische Kunden) ab Kaufdatum ausschließlich für Material- und Bearbeitungsfehler. Für vollständige Angaben bezüglich der beschränkten Garantie und Vorgehen bei Garantieansprüchen, besuchen Sie <http://www.spotwarranty.com> oder <http://www.findmespot.com>.

AUSGENOMMEN WIE OBEN VORGESEHEN, WIRD DAS PRODUKT "WIE GESEHEN" VERKAUFT, OHNE JEGliche AUSDRÜCKliche ODER STILLSCHWEIGENDE GARANTIEFÜR DAS PRODUKT, EINSCHLIESSLICH UND OHNE EINSCHRÄNKUNG JEGlicher STILLSCHWEIGENDEN GARANTIEFÜR ZUSTAND, DESIGN, SPEZIFIKATIONEN, VERARBEITUNG, MARKTGÄNGIGKEIT ODER TAUGLICHKEIT FÜR EINEN BESTIMMTEN ZWECK DES PRODUKTS, ODER JEGliche GARANTIE, DASS DAS PRODUKT KEINE VERBORGENEN FEHLER ODER MÄNGEL AUFWEIST ODER DASS DAS PRODUKT KEINE VERLETZUNG VON PATENTEN, MARKEN, URHEBER- ODER EIGENTUMSRECHTEN VON DRITTEN DARSTELLT UND SOLCHE GARANTIEFÜR WERDEN HIERMIT AUSDRÜCKlich ABGELEHNT

DIESE BESCHRÄNKTE GARANTIE STELLT DAS EINZIGE UND AUSSCHLIEßliche MITTEL FÜR JEGliche PRODUKTFEHLER DAR. WIR SIND UNTER KEINEN UMSTÄNDEN FÜR JEGliche INDIREKTE SCHÄDEN, FOLGESCHÄDEN, BESONDERE SCHÄDEN, NEBENSCHÄDEN ODER VERSCHÄRFTER SCHADENERSATZ HAFTBAR, WEDER VERTRAGlich NOCH UNTER DELIKT, FAHRLÄSSIGKEIT, ERFOLGSHAFTUNG ODER ANDERE. UNSERE HAFTUNG IST AUF DEN VON IHNEN BEZAHLTEN BETRAG FÜR DAS PRODUKT BESCHRÄNKt, DAS GEGENSTAND EINES ANSPRUCHS IST. DER GELTUNGSBEREICH DER OBEN GENANNTE EINSCHRÄNKUNGEN KANN VON STAAT ZU STAAT ODER VON LAND ZU LAND VARIIEREN.

## **FFC/IC BEMERKUNG**

Dieses Gerät wurde getestet und entspricht den Bestimmungen für ein Klasse B Digitalgerät, nach den Vorgaben (15. Teil) der FFC. Der Betrieb unterliegt folgenden Bedingungen: (1) Das Gerät darf keine gesundheitsgefährdende Folgen haben, und (2) das Gerät muss jegliche Beeinträchtigung aushalten, einschließlich solcher, die eine unerwünschte Funktion zur Folge haben könnten. Das Gerät entspricht den Anforderungen für die Vermeidung von Radioastronomie Plätzen nach dem Globalstar National Science Abkommen von 2001. Es entspricht den Bestimmungen CFR 25.213.

Das Gerät ändert automatisch die Übertragungsfrequenzen gemäß dem aktuellen Standort und entspricht international gültigen Regulierungsstandards.

## **CE13130**

- ROHS und WEEE konform
- Durch FFC und CE zertifizierte Sicherheit und Störresistenz.
- Entspricht den FCC Anordnungen, 25. Teil, Kanada, Bauartgenehmigung, Publikation 22 der CISPR (1985 1. Ausgabe), den RTTE Richtlinien (1999/EC) und dem IEC 60950 Sicherheitsstandard.

Spot, LLC([www.findmespot.com](http://www.findmespot.com)) steht nicht mit SPOT Image ([www.spotimage.com](http://www.spotimage.com)) in Verbindung.

## **DIE FOLGENDE ANMERKUNG GILT FÜR EUROPÄISCHE KUNDEN:**

### **KONFORMITÄTSERKLÄRUNG**

Globalstar Europe Satellite Services Ltd. erklärt hiermit, dass der SPOT Satelliten GPS- Messenger den notwendigen Standards und anderen Bestimmungen der Verordnung 1999/5/EC entspricht. Diese Konformitätserklärung kann auch auf der Webseite [www.globalstar.com/SPOT2/DoC.pdf](http://www.globalstar.com/SPOT2/DoC.pdf) gefunden werden.

© 2009, SPOT, LLC. Für weitere Informationen, besuchen Sie [www.findmespot.com](http://www.findmespot.com)

Die offizielle Sprache dieses Benutzerhandbuchs ist Englisch. Die Übersetzungen werden nur zu Ihrem Nutzen geliefert. Im Falle von Widersprüchen zwischen der Übersetzung und dem Englischen hat die englische Version Vorrang.

USERG-4LANG-09V2