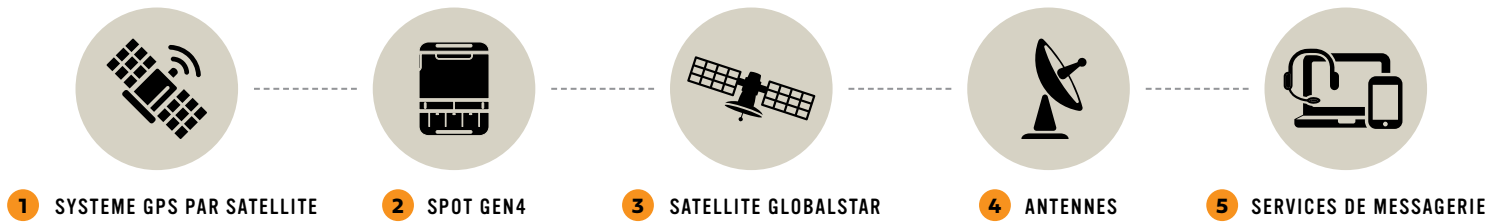


GUIDE DE L'UTILISATEUR DU
SPOT GEN4^{MC}



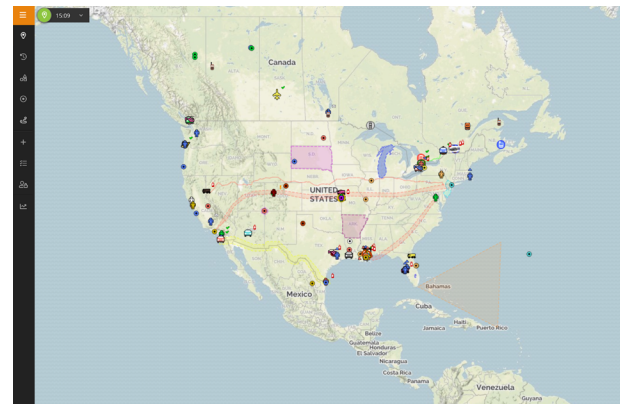
COMMENT FONCTIONNE UN SPOT



1. Les satellites GPS fournissent les signaux.
2. Le SPOT détermine votre localisation GPS et transmet cette position et un message préprogrammé aux satellites de communication.
3. Les satellites de communication relaient votre message à des antennes satellites spécifiques à travers le monde.
4. Les antennes satellites et un réseau mondial acheminent votre position et votre message vers le réseau approprié.
5. Votre localisation et vos messages sont transmis selon vos directives par courriel, message texte ou une notification d'urgence vers le centre des interventions des urgences.

LA CARTOGRAPHIE SPOT

Lorsque SPOT envoie un message texte ou un courriel à l'un de vos contacts ou au centre des interventions des urgences, il joint vos coordonnées GPS et un lien web (par courriel uniquement) pour visualiser votre localisation à l'aide de la cartographie SPOT.



SECTION 1 : BIENVENUE

Le **SPOT Gen4** vous permet de bénéficier d'un lien de communication essentiel et vital lorsque vous voyagez au-delà des limites d'un service cellulaire fiable. Le SPOT Gen4 permet à votre famille, vos amis et vos collègues de travail de savoir que tout va bien ou, si un imprévu devait survenir, de transmettre votre localisation GPS aux intervenants d'urgence, simplement en appuyant sur un bouton. Assurez-vous d'ajouter cet appareil robuste de format de poche à votre liste d'équipements indispensables et restez connecté peu importe où vous allez pour le plaisir ou le travail.

- Le SPOT Gen4 a besoin d'une vue dégagée vers le ciel pour recevoir un signal GPS permettant de fournir les informations de localisation les plus précises. Le SPOT Gen4 n'est pas aussi fiable au fond d'un canyon profond, dans une grotte ou dans les forêts très denses.
- Assurez-vous d'orienter le logo SPOT vers le ciel, ceci permettra d'améliorer les performances puisque l'antenne est située directement sous le logo.
- Afin d'obtenir les meilleures performances, veuillez maintenir le SPOT Gen4 à une distance d'au moins 12 à 18 pouces de tout autre équipement de navigation ou antennes GPS.

VOICI QUELQUES ÉLÉMENTS IMPORTANTS À RETENIR CONCERNANT VOTRE SPOT GEN4

Avant chacune de vos escapades, testez les boutons/voyants DEL de votre appareil lorsque celui-ci est éteint. Une fois le test terminé, sortez à l'extérieur où le SPOT Gen4 dispose d'une vue dégagée vers le ciel dans toutes les directions et faites l'envoi d'un message de contrôle.

Avant d'utiliser le SPOT Gen4 la première fois, nous vous recommandons de prendre quelques minutes pour parcourir le Guide de l'utilisateur, et par la suite, de visiter **FindMeSPOT.com** pour choisir un forfait et effectuer la mise en service de votre appareil SPOT.

SUIVEZ LES ÉTAPES CI-DESSOUS POUR VÉRIFIER LES BOUTONS/VOYANTS DEL :

Vérification de l'appareil: insérez des piles neuves* et effectuez le test des voyants DEL et boutons.

1	Lorsque votre SPOT Gen4 est éteint, appuyez en maintenant le bouton «Progression» et ensuite celui de «Alimentation». Maintenir pendant environ 3 secondes.	Les voyants DEL «AIDE» et «S.O.S.» devraient devenir de couleur verte.
2	Pressez les boutons «S.O.S.» et «AIDE» en même temps.	Tous les voyants DEL devraient devenir de couleur rouge.
3	Pressez les boutons «Message personnalisé» et «Contrôle» en même temps.	Tous les voyants devraient devenir de couleur verte.

NOTE: TOUTES LES ÉTAPES DOIVENT ÊTRE EXÉCUTÉES EN L'ESPACE DE QUELQUES SECONDES LES UNES DES AUTRES, AUTREMENT LE TEST EXPIRERA. VOUS DEVREZ RECOMMENCER SI LE TEST N'EST PAS COMPLÉTÉ.

TABLEAU DE TESTS DES VOYANTS DEL

BOUTONS ACTIVÉS	VOYANT AIDE	VOYANT S.O.S.	VOYANT ALIMENTATION	VOYANT GPS	VOYANT ENVOI	VOYANT MESSAGE PERSONNALISÉ	VOYANT PROGRESSION	VOYANT CONTRÔLE
PROGRESSION +ALIMENTATION	VERT	VERT	S/O	S/O	S/O	S/O	S/O	S/O
S.O.S. + AIDE	ROUGE	ROUGE	ROUGE	ROUGE	ROUGE	ROUGE	ROUGE	ROUGE
MESSAGE PERSONNALISÉ + OK	VERT	VERT	VERT	VERT	VERT	VERT	VERT	VERT

SECTION 2 : POUR COMMENCER

Votre SPOT Gen4 exige l'activation d'un abonnement SPOT pour être fonctionnel. Pour ce faire, il suffit de faire la mise en service de votre appareil en suivant les directives ci-dessous.

AVEC VOTRE SPOT GEN4

CE DONT VOUS AVEZ BESOIN

- Votre SPOT Gen4
- L'une de ces trois sources d'énergie:
 - 4 piles AAA Energizer® Ultimate Lithium 8x (L92) incluses
 - 4 piles rechargeables AAA Energizer® NiMH (NH12)
- Le Guide de l'utilisateur

INSTALLER LES PILES FOURNIES

1. Une pièce de monnaie ou un couteau de poche peut être utilisé pour desserrer les vis permettant d'ouvrir le couvercle de la pile.
2. Prenez en note le NSE et le code d'autorisation à utiliser lors de la mise en service.
3. Installez les 4 piles AAA Energizer® Ultimate Lithium 8x ou les piles rechargeables NiMH.
4. Remettez le couvercle à sa position, serrez les vis fermement pour maintenir en place le joint d'étanchéité du SPOT Gen4.
5. Conservez vos piles installées en place.

PRENEZ GARDE : il existe un risque d'explosion si la pile est remplacée par un type non conforme. Éliminez les piles usagées conformément aux directives.

SUR LE SITE FINDMESPOT.COM

CE DONT VOUS AVEZ BESOIN

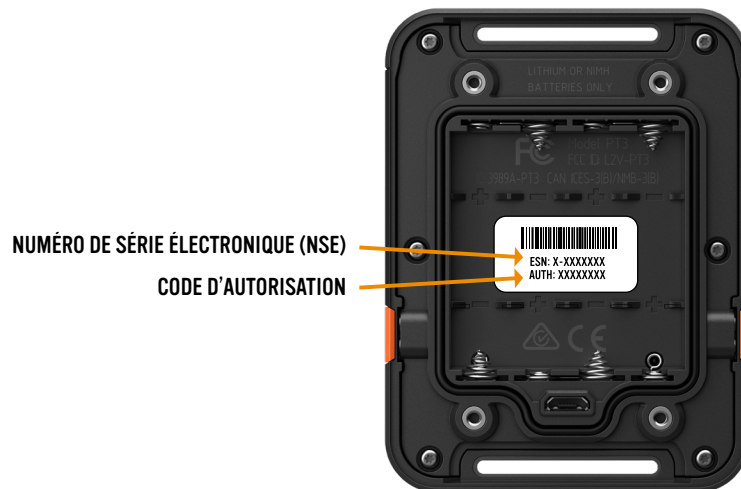
- Coordonnées personnelles du contact
- Coordonnées des personnes à contacter en cas d'urgence
- Adresse courriel valide
- Renseignements relatifs à la carte de crédit
- Numéro de série électronique (NSE) du SPOT et code d'autorisation.

CONFIGURATION DU COMPTE

1. Allez sur **FindMeSPOT.com/Activate**.
2. Les clients SPOT existants doivent se connecter à MON COMPTE SPOT actuel pour ajouter leur nouvel appareil. Les nouveaux clients devront sélectionner : **Mise en service d'un nouveau compte**
3. Suivez les directives fournies dans le portail de mise en service ; ne pas ignorer aucun formulaire ou oublier une page.
4. Choisissez les services auxquels vous souhaitez ajouter à votre appareil SPOT Gen4 et confirmez votre commande pour terminer le processus de mise en service.

NUMÉRO DE SÉRIE (NSE) ET CODE D'AUTORISATION

Ces codes se trouvent dans le réceptacle de la pile de votre SPOT Gen4. Vous aurez besoin de ces codes lors de la configuration de votre compte sur **FindMeSPOT.com/Miseenservice**.



SECTION 3 : FONCTIONNALITÉS



SOS S.O.S.

En appuyant sur le bouton S.O.S., le centre mondial des services de recherche et de sauvetage fournit vos coordonnées de localisation GPS aux équipes locales en tout temps 24 heures par jour afin de répondre rapidement à votre demande d'urgence.

PROGRESSION

Suivez la progression de vos escapades à un intervalle aussi court qu'à toutes les 2,5 minutes pendant que la fonction de suivi activé par le mouvement préserve l'autonomie de la pile. En utilisant la nouvelle cartographie SPOT, vous pouvez consulter et partager vos localisations SPOT pour une durée d'au moins trois ans.

AIDE/SPOT S.N.V. (SAUVER NOTRE VÉHICULE)

Aviser des contacts sélectionnés que vous avez besoin d'aide lors de situations ne mettant pas votre vie en péril. Ou utilisez SPOT S.N.V. pour obtenir des services professionnels d'assistance routière. Exemple : crevaison, besoin d'un transport de raccompagnement).

MESSAGE PERSONNALISÉ

Maintenez le contact en étant hors réseau en utilisant la fonction «message personnalisé».

✓ CONTRÔLE

Faites savoir rapidement et facilement à vos contacts que tout va bien.

🔌 ALIMENTATION

Appuyez sur le «ALIMENTATION» pour allumer le SPOT Gen4 ; les voyants DEL s'allument. Appuyez et maintenez sur la touche d'alimentation jusqu'à ce qu'elle clignote rapidement pour éteindre l'appareil SPOT.

📶 GPS VOYANT DEL GPS

Le voyant indique la capacité du SPOT Gen4 de capter ou non les satellites GPS et d'obtenir votre localisation GPS.

✉️ VOYANT LED D'ENVOI DE MESSAGE

Le voyant indique si votre message le plus récent a été transmis ou non.



PORT USB

Utilisé pour les mises à jour du micrologiciel et des paramètres.

SECTION 4 : UTILISATION DU SPOT GEN4

ALIMENTATION

Vous pouvez alimenter votre SPOT Gen4 avec les 4 piles AAA Energizer Ultimate Lithium 8x fournies ou avec 4 piles AAA Energizer NiMH rechargeables.

NOTE: le SPOT Gen4 ne peut pas charger des piles rechargeables. Le port USB sert uniquement à la mise à jour des micrologiciels et des paramètres.

Pour ALLUMER votre SPOT Gen4 : Il suffit de localiser le bouton d'alimentation dans le coin supérieur gauche de l'appareil et de presser et maintenir le bouton ; les voyants DEL s'allumeront alors en vert.

POUR ÉTEINDRE LE SPOT Gen4 : Appuyez et maintenez le bouton d'alimentation jusqu'à ce que le voyant d'alimentation clignote rapidement.

POUR PRÉSERVER L'ÉNERGIE : votre appareil SPOT Gen4 s'éteindra automatiquement après une heure d'inactivité.

AUTODIAGNOSTIC

Le SPOT Gen4 exécute un autodiagnostic lorsque vous allumez votre appareil pour la première fois. Pendant l'opération, toutes les voyants DEL clignotent en vert dans un schéma de va-et-vient indiquant que l'autodiagnostic est en cours. Lorsque toutes les voyants DEL visibles clignotent de couleur rouge, l'autodiagnostic SPOT a identifié un fonctionnement erratique, veuillez alors appeler le service de relations avec la clientèle.

Si les voyants DEL «Alimentation» et «GPS» clignotent tous les deux en rouge en même temps, le SPOT Gen4 détecte un problème avec le GPS, mais est quand même en mesure transmettre un message S.O.S. ou Aide/SPOT S.N.V., mais sans joindre votre localisation GPS.

VÉRIFICATION INITIALE DU SYSTÈME

Effectuez une vérification initiale du système pour évaluer votre service de messagerie, que ce soit les conditions générales de fonctionnement du SPOT Gen4 en passant par préparation de la liste des gens que vous avez choisies pour recevoir vos messages.

1. Après avoir configuré les destinataires devant recevoir les messages du le SPOT Gen4 dans votre «Mon Compte SPOT», allez dehors où le SPOT dispose d'une vue dégagée vers le ciel dans toutes les directions.
2. Allumez l'appareil SPOT Gen4 - appuyez et maintenez sur le bouton «Alimentation» ; les voyants DEL s'allumeront.
3. Appuyez et maintenez sur le bouton «Contrôle» jusqu'à ce que le voyant DEL de la fonction clignote en vert.
4. Laissez le SPOT Gen4 à l'extérieur. Le voyant DEL «GPS» clignote en vert lorsque l'appareil SPOT Gen4 détecte une localisation GPS. Lorsque celle-ci est obtenue par l'appareil SPOT Gen4, les voyants DEL «Envoi de message» et «GPS» clignotent tous les deux en vert pendant 15 secondes pour vous informer que votre message est en voie d'être transmis avec votre localisation GPS. Le voyant DEL «Envoi de message» continue à clignoter en vert jusqu'à ce que le cycle de message soit complété.
5. Veuillez vérifier la réception du message par vos contacts faisant partie de votre liste de «Contrôle». Vous pouvez également consulter les messages envoyés dans votre cartographie SPOT.

CONSEIL SPOT: Ajoutez votre adresse courriel ou votre numéro de téléphone dans la liste de contacts pour faire la vérification du système afin de vous permettre de partir en escapade plus rapidement.

S.O.S.

La fonction S.O.S. du SPOT Gen4 ne doit être utilisée que **dans des situations critiques pouvant mettre la vie en danger**. En appuyant sur le bouton S.O.S., une alerte est envoyée directement aux services de recherche et de sauvetage. Le centre des interventions des urgences avise les intervenants appropriés en fonction de la localisation GPS et de vos informations personnelles. Selon votre position GPS, les intervenants peuvent provenir de la police locale, les garde-côtes, l'ambassade ou le consulat de votre pays, de même que d'autres centres d'intervention des urgences ou autres équipes de recherche et de sauvetage. L'envoi de faux messages S.O.S. peut vous exposer et vous rendre responsable à assumer des frais supplémentaires.

UTILISATION DE LA FONCTION S.O.S.

Pour envoyer une alerte S.O.S., ouvrez le couvercle de protection puis appuyez et maintenez sur le bouton S.O.S. jusqu'à ce que le voyant DEL clignote en vert. Le voyant GPS clignotera en vert lorsque le SPOT Gen4 détecte les satellites GPS et aussi pendant l'acquisition de votre position GPS.

Lorsque votre position GPS est obtenue, l'appareil SPOT envoie votre message S.O.S. en incluant votre localisation GPS. Le voyant DEL «GPS» et le voyant «Envoi de message» clignotent tous les deux en vert. Le voyant DEL «Envoi de message» continue à clignoter en vert jusqu'au prochain message programmé vous informant que votre message le plus récent a été transmis.

Si aucun signal GPS n'a été détecté, le voyant DEL GPS clignotera en rouge. Si cela est possible, vous devrez vous déplacer vers un endroit où la vue vers le ciel sera plus dégagée. Le premier message sera envoyé dans la minute l'activation du signal, que ce soit avec ou sans votre position GPS. Pour tous les messages subséquents, l'appareil SPOT continuera à rechercher votre position GPS pendant une durée maximale de 4 minutes. Le message S.O.S. sera envoyé à toutes les 5 minutes (avec ou sans GPS) jusqu'à ce qu'il soit annulé ou que la source d'énergie soit épuisée.

POUR ANNULER S.O.S.

Appuyez et maintenez sur le bouton S.O.S. jusqu'à ce que le voyant DEL clignote en rouge. Laissez le SPOT Gen4 effectuer son cycle jusqu'à ce que le bouton S.O.S. cesse de clignoter en rouge pour terminer l'envoi du message d'annulation. Le voyant DEL «Envoi de message» clignotera en vert indiquant l'envoi du message d'annulation. Le fait d'éteindre votre SPOT Gen4 pendant l'utilisation du mode S.O.S. N'ENVOIE PAS de message d'annulation S.O.S.

COMMENT LES S.O.S. SONT-ILS PRIORISÉS PAR L'APPAREIL SPOT

Les messages S.O.S. sont figurés en tête de liste dans la hiérarchie des priorités d'un appareil SPOT. Lorsque vous envoyez un message S.O.S., votre appareil SPOT Gen4 cesse d'envoyer tous les autres messages pour assurer la transmission ininterrompue du message S.O.S.

CONSEIL SPOT: Informez les contacts de votre liste d'urgence lorsque vous planifiez un voyage. Lorsque le centre des interventions des urgences reçoit un message S.O.S., un appel est d'abord placé à vos contacts pour obtenir des renseignements pertinents relatifs à votre itinéraire, le trajet prévu ou autres informations diverses. Ces informations aident les services de recherche et de sauvetage à collaborer avec les autorités locales pour identifier l'équipe d'intervention appropriée et de dépêcher rapidement l'envoi du personnel de secours.

AIDE/SPOT S.N.V.

Pour les situations non critiques ne mettant pas la vie en danger, demandez l'aide de vos amis et de votre famille ou obtenez l'aide directe de fournisseurs d'assistance professionnelle en utilisant SPOT S.N.V. (forfait de service supplémentaire requis). Lorsque vous appuyez sur «Aide», vos contacts recevront des messages textes ou par courriel contenant vos coordonnées GPS. Les messages électroniques contiennent également un lien permettant de visualiser votre position.

Avec SPOT S.N.V., les services professionnels d'assistance routière recevront votre message d'aide et votre position GPS actuelle pour envoyer de l'aide. Toutefois, les services SPOT S.N.V. fournis par Nation Safe Drivers sont disponibles seulement aux États-Unis, à Porto Rico, à Washington D.C. et au Canada. Visitez le site **FindMeSPOT.com/SPOTSNV** pour en apprendre davantage sur SPOT S.N.V., et notamment relativement aux forfaits proposés.

UTILISATION DE LA FONCTION D'AIDE

Pour envoyer un message d'«Aide», ouvrez le couvercle de protection puis appuyez et maintenez sur le bouton d'aide jusqu'à ce que le voyant DEL clignote en vert. Le voyant GPS clignotera en vert lorsque le SPOT Gen4 détecte les satellites GPS et obtient votre position GPS.

Une fois votre position GPS acquise, l'appareil SPOT envoie votre message d'aide avec la position GPS à toutes les cinq minutes pendant une heure. Le voyant «GPS» et le voyant «Envoi de message» clignotent tous deux en vert. Le voyant DEL «Envoi de message» continue à clignoter en vert jusqu'au prochain message programmé ou jusqu'à ce que le cycle de ce mode soit terminé.

Si aucun signal GPS n'était trouvé, le voyant LED «GPS» clignoterait en rouge. Lorsque c'est possible, vous devez vous rendre vers un endroit où la vue vers le ciel est plus dégagée. L'appareil SPOT Gen4 continuera à rechercher votre position GPS pendant 4 minutes. Si aucune position GPS n'était trouvée dans les 4 minutes, l'appareil SPOT envoie votre message sans localisation GPS; le voyant DEL GPS clignotera en rouge et le voyant d'envoi de message clignotera en vert tous les deux en même temps.

POUR ANNULER

Appuyez et maintenez sur le bouton «Aide» jusqu'à ce que le voyant clignote en rouge. Laissez le SPOT Gen4 allumé pendant l'envoi du message d'annulation de l'aide. Le fait d'éteindre votre SPOT Gen4 **N'ANNULE PAS** le message d'aide. Lorsque l'opération est terminée, le voyant DEL «Envoi de message» clignotera en vert, indiquant que le message d'annulation a été envoyé.

COMMENT LA DEMANDE D'AIDE EST-ELLE PRIORISÉE PAR L'APPAREIL SPOT

Les messages «Aide/SPOT S.N.V.» sont en tête de liste des PRIORITÉS pour un appareil SPOT. Les messages «Aide/SPOT S.N.V.» ont priorité sur les fonctions de «Contrôle», de «Message personnalisé» et de «Progression». Le déclenchement du bouton «S.O.S.» a priorité sur le message Aide/SPOT S.N.V. afin d'assurer l'envoi du message S.O.S. Il n'est pas nécessaire d'annuler les autres modes pour entrer en mode «Aide» ou «S.O.S.».

CONSEIL SPOT: Veuillez planifier vos intentions avec vos contacts inscrits recevant vos messages d'aide afin que ceux-ci sachent comment réagir s'ils reçoivent un message d'aide provenant de votre SPOT Gen4.

MESSAGE DE CONTRÔLE ET MESSAGE PERSONNALISÉ

Faites savoir à vos contacts l'endroit où vous vous trouvez par l'envoi d'un message contenant votre localisation GPS.

Les fonctions de «Message de contrôle» et de «Message personnalisé» fonctionnent de la même manière. Cela vous donne la flexibilité de pouvoir d'envoyer différents messages à différents contacts ou de personnaliser les messages à des fins spécifiques. Faites savoir à vos contacts que vous avez installé un campement pour la nuit, que vous avez atteint votre objectif ou que vous vous portez bien. En appuyant sur un bouton, vos contacts reçoivent votre message préprogrammé par message texte ou courriel, accompagné de votre localisation GPS.

UTILISATION LA FONCTION DE CONTRÔLE OU DE MESSAGE PERSONNALISÉ

Appuyez et maintenez sur le bouton «Contrôle» ou «Message personnalisé» jusqu'à ce que le voyant DEL de la fonction clignote en vert. Le voyant DEL «GPS» clignotera en vert lorsque l'appareil SPOT détecte les satellites GPS et continuera de clignoter pendant l'obtention de votre localisation GPS.

Lorsque votre position GPS a été transmise, l'appareil SPOT envoie votre message avec la localisation GPS. Le voyant DEL «GPS» et le voyant «Envoi de message» clignoteront tous deux en vert. Le message est envoyé à trois reprises pendant une période de 20 minutes vers le réseau SPOT, ceci afin d'assurer la fiabilité maximale dans la transmission de votre message. Un seul message sera envoyé à vos contacts. Le voyant LED «Envoi de message» continuera à clignoter en vert jusqu'au prochain message programmé ou jusqu'à la fin du mode.

Si aucun signal GPS n'était trouvé, le voyant DEL «GPS» clignotera en rouge. Lorsque c'est possible, vous devriez vous déplacer vers un endroit où la vue vers le ciel sera plus dégagée. L'appareil SPOT continuera à rechercher votre localisation GPS pendant un cycle de 4 minutes. Si aucune position GPS n'était trouvée au cours de ces 4 minutes, l'appareil SPOT n'envoie pas votre message. Pour réessayer, il suffit d'appuyer et de maintenir sur la touche de fonction. Si le message n'était pas envoyé, le voyant DEL «Envoi de message» clignotera en rouge.

Des messages de contrôle ou personnalisés peuvent être envoyés pendant le mode de suivi «Progression».

POUR ANNULER

Vous pouvez mettre fin à la transmission d'un «Message de contrôle ou de «Message personnalisé» en appuyant et en maintenant le bouton de fonction jusqu'à ce que le voyant DEL clignote en rouge. Cette action n'annule pas aucun message déjà transmis.

CONSEIL SPOT: Vous pouvez préprogrammer vos «Messages de contrôle» et vos «Messages personnalisés» pour les envoyer à différents groupes de contacts. Par exemple, vous pouvez programmer un message pour envoyer à votre conjoint(e) un «Je t'aime» à tous les jours et un autre pour vous targuer auprès de tous vos amis que vous l'excursion que vous vivez est «vraiment extraordinaire»!

PROGRESSION

Grâce à votre SPOT Gen4, vos amis et vos proches peuvent suivre votre progression presque en temps réel à l'aide des vues partagées via la cartographie SPOT en leur procurant un itinéraire virtuel de votre escapade. Les nouvelles options de suivi améliorées de 2,5, 5, 10, 30 et 60 minutes vous permettent de choisir le rythme de progression qui correspond à l'objectif de votre excursion; des frais de service supplémentaires peuvent s'appliquer. Pour en savoir davantage, allez consulter le site FindMeSPOT.com.

UTILISATION DE LA FONCTION DE SUIVI DE PROGRESSION

Appuyez et maintenez le bouton «Progression» jusqu'à ce que le voyant DEL de la fonction clignote en vert. Le voyant DEL «GPS» clignotera en vert lorsque le SPOT Gen4 détectera les satellites GPS et continuera de clignoter pendant l'acquisition de votre localisation GPS.

Dès que votre position GPS est obtenue, le voyant DEL «GPS» et le voyant DEL «Envoi de message» clignotent tous deux en vert pour indiquer que le SPOT Gen4 envoie votre itinéraire avec les points de cheminement. Le voyant DEL «Envoi de message» continue à clignoter en vert jusqu'au prochain message programmé ou jusqu'à ce que le mode soit complété.

Si aucun signal GPS n'était trouvé, le voyant DEL GPS clignoterait en rouge. Lorsque c'est possible, vous devriez vous déplacer à un endroit où la vue vers le ciel est plus dégagée. Si aucune position GPS n'était trouvée au cours des 4 premières minutes, l'appareil SPOT n'enverrait pas ce point de cheminement particulier. Le voyant DEL «GPS» clignotera en rouge pendant environ 15 secondes, le voyant DEL «Envoi de message» clignotera en rouge jusqu'à ce que l'appareil SPOT Gen4 soit prêt à envoyer le point de cheminement suivant. Le SPOT tentera d'obtenir à nouveau vos coordonnées GPS lors de votre prochain intervalle de suivi de progression programmé.

POUR ANNULER

Pour arrêter l'envoi de messages de suivi, appuyez sur la touche «Progression» et maintenez-la enfoncée jusqu'à ce que le voyant clignote en rouge ou éteignez le SPOT Gen4.

ALERTES DE MOUVEMENT

Les Alertes de mouvement seront envoyées seulement lorsque le SPOT Gen4 est en mode Progression. Si vous décidez d'activer les Alertes de mouvement, les paramètres de votre appareil doivent être mis à jour pour valider ce changement. Pour apprendre comment mettre à jour les paramètres de votre appareil, veuillez [cliquer ici](#).

PROGRESSION ACTIVÉE PAR MOUVEMENT

SPOT Gen4 est équipé d'un détecteur de vibration qui indique la progression seulement quand l'appareil est déplacé. Quand le SPOT Gen4 est immobile pendant plus de 5 minutes, il entre en mode de Progression Suspendue. Il transmettra un dernier signal de progression dans sa position d'arrêt. Durant un arrêt le SPOT Gen 4 n'enverra pas de signaux de progression. L'émission de signaux de progression recommencera automatiquement aussitôt que le détecteur de vibration sentira que l'appareil a recommencé à bouger.

SERVICES DE SUIVI DE PROGRESSION

SUIVI DE PROGRESSION DE BASE : Avec le «Suivi de progression de base», les messages peuvent être réglés à l'avance pour envoyer des suivis à des intervalles de 5, 10, 30 ou 60 minutes. Le SPOT Gen4 enverra des suivis selon le rythme choisi tant que votre appareil sera en marche et en mouvement. Le suivi ne s'arrête pas tant que vous serez en déplacement.

SURCLASSEMENT POUR UN SUIVI DE PROGRESSION EXTRÊME : SPOT Gen4 propose un surclassement pour un suivi de progression extrême. Ayant les mêmes fonctions de suivi que le suivi de base, le suivi de progression extrême a la capacité additionnelle d'effectuer un suivi à toutes les 2,5 minutes.

Pour initialiser votre intervalle de progression, veuillez ouvrir une session dans votre compte SPOT à FindMeSPOT.com, puis cliquer sur « Modifier les paramètres », après avoir sélectionné votre appareil dans l'onglet « Mes Appareils ». Remarque : Tout changement des intervalles de progression requiert une mise à jour des paramètres.

VEUILLEZ S'IL VOUS PLAÎT NOTER: Toute changement apporté au rythme de suivi nécessite la mise à jour des réglages.

SECTION 5 : INDICATEURS ET FONCTIONS DU SYSTÈME

HORAIRE DES MESSAGES SPOT

Le SPOT Gen4 est conçu pour offrir une qualité et une fiabilité exceptionnelles. Pour une réception optimale, positionnez toujours votre SPOT Gen4 avec son logo orienté vers le haut tout en disposant d'une vue dégagée vers le ciel. Puisque la réception peut être limitée en raison de la présence de collines, de bâtiments, de toits métalliques ou d'autres obstacles, il est donc possible que certains messages ne soient pas transmis. C'est pourquoi l'appareil SPOT envoie automatiquement plusieurs messages dans chacun des modes, vous offrant ainsi une excellente fiabilité de façon générale. Dans certains modes, cela signifie plusieurs tentatives d'envoi du même message tandis que pour d'autres modes, cela signifie la mise à jour régulière des coordonnées GPS et l'envoi d'un nouveau message contenant les informations les plus récentes.

GPS

Le voyant DEL «GPS» vous indique si l'appareil SPOT est en mesure de détecter ou non les satellites GPS et d'obtenir une localisation GPS.

- **VERT** - Le voyant DEL «GPS» clignote en vert lorsque l'appareil SPOT détecte les satellites GPS et est à la recherche ou a trouvé votre localisation GPS.
- **ROUGE** - Le voyant DEL «GPS» clignote en rouge lorsque l'appareil SPOT ne peut pas détecter les satellites GPS et/ou n'a pas été en mesure de trouver votre localisation GPS. Quand le voyant GPS clignote en rouge, vous devriez vous déplacer à un endroit où la vue vers le ciel est plus dégagée.

LA POSITION DE VOTRE SPOT GEN4

La position de votre SPOT peut faire la différence. Pour une meilleure réception, **pointez toujours le logo vers le ciel** (l'antenne satellite est située sous le logo).



INDICATEURS DE MESSAGES

Pour toutes les fonctionnalités, SPOT vous informe de ses actions.

INDICATEUR	CLIGNOTEMENT EN VERT	CLIGNOTEMENT EN ROUGE
GPS	À la recherche d'un signal GPS	Échec de localisation GPS, déplacement vers une nouvelle position
ENVOI D'UN MESSAGE EN COURS	transmission du message prévu en cours	Dernier message non envoyé
MESSAGE DE CONTRÔLE OU PERSONNALISÉ	Séquence de message en cours	Séquence de message annulé
AIDE	SPOT Gen 4 en mode AIDE/SPOT S.N.V.	Aide/SPOT S.N.V. a été annulé
S.O.S.	Le S.O.S. est lancé	Le S.O.S. a été annulé
PROGRESSION	Le SPOT Gen4 est en mode Progression	La séquence de progression a été annulé
ALIMENTATION	Allumé	Pile faible

PERFORMANCE GPS

Le SPOT Gen4 utilise un jeu de puces GPS sophistiqué ayant une sensibilité extrêmement élevée pour vous fournir un maximum de performance. Malgré le fait que l'émetteur de messages de l'appareil SPOT soit également de très haute qualité, il est possible que le SPOT Gen4 dispose d'un signal GPS, mais que le message ne soit pas en mesure d'atteindre les satellites en raison d'une obstruction due à son environnement. Veuillez vous assurer de disposer d'une vue dégagée vers le ciel en tout temps.

SECTION 6 : ENTRETIEN ET SOUTIEN

L'AUTONOMIE ET L'UTILISATION DES PILES

Pour des performances fiables, utilisez des piles AAA Energizer® Ultimate Lithium 8x (L92) ou des piles rechargeables NiMH. Le voyant DEL «Alimentation» clignotera en rouge lorsque les piles sont faibles. Les conditions liées au froid et à une chaleur extrême peuvent avoir un impact sur l'autonomie des piles. Assurez-vous d'emporter en tout temps un jeu de piles supplémentaire avec vous. Les piles sans lithium sont aussi fonctionnelles avec l'appareil SPOT, mais ne sont pas recommandées pour une performance optimale. Faites l'essai de votre appareil SPOT Gen4 avant chaque sortie en vous envoyant un «Message de contrôle».

La performance et l'autonomie de la pile de l'appareil SPOT Gen4 peuvent se dégrader dans les environnements où la puce GPS de l'appareil exige plus de temps pour acquérir votre localisation GPS, par exemple en essayant d'envoyer un message sous un feuillage dense. Pour un rendement optimal, faites fonctionner votre SPOT Gen4 avec le logo pointé vers le haut avec une vue dégagée vers le ciel. L'utilisation de piles non recommandées peut diminuer la performance de votre SPOT Gen4 lors de la transmission de messages.

L'appareil SPOT Gen4 est conçu de façon robuste pour une utilisation en situation de plein air. La chute de l'appareil sur des surfaces dures (bien que non recommandée) ne devrait pas l'endommager, mais peut provoquer une perte de puissance et endommager les piles. La perte de puissance provoque la mise hors tension de votre SPOT Gen4, ce qui arrête tout mode de fonctionnement en cours d'utilisation. En cas de chute, SPOT recommande de remplacer le jeu de piles pour obtenir une performance optimale.

Avertissement - Piles remplaçables - ATTENTION : Risque d'explosion si la pile est remplacée par un type non recommandé. Éliminez les piles usagées selon les directives prévues.

Avertissement - Zone de dynamitage : Pour éviter toute interférence provenant des opérations de dynamitage, éteignez votre SPOT Gen4 lorsqu'il se trouve dans une «zone de dynamitage» ou dans des zones affichant «Éteignez les radios bidirectionnelles». Respectez tous les signaux et conformez-vous aux directives.

Avertissement - Atmosphère potentiellement explosive : Éteignez votre SPOT Gen4 lorsque vous vous trouvez dans une zone où l'atmosphère peut être potentiellement explosive et respectez tous les signaux et conformez-vous aux directives.

Avertissement - Stimulateurs cardiaques : La «Health Industry Manufacturers Association» recommande de maintenir une distance minimale de six pouces entre le SPOT Gen4 et un stimulateur cardiaque afin d'éviter toute interférence potentielle avec le stimulateur cardiaque.

Avertissement - Utilisation dans un avion : veuillez maintenir l'appareil SPOT à une distance d'au moins 12 pouces des systèmes de navigation des avions ou des antennes GPS. L'appareil SPOT Gen4 peut créer des interférences avec la réception des signaux des appareils GPS, entraînant une perte occasionnelle des informations GPS et des perturbations temporaires de fonctionnement.

COUVERTURE

Les appareils SPOT sont fonctionnels dans le monde entier, soit presque partout en Amérique du Nord, en Europe, en Australie et certaines régions en Amérique du Sud, en Afrique du Nord et en Asie, de même que des centaines de milliers de kilomètres carrés au large de ces régions. Il est important de vérifier la couverture des produits SPOT à votre destination avant de quitter. Visitez [FindMeSPOT.com/Coverage](https://www.findmespot.com/Coverage) pour consulter la dernière carte de couverture à jour.

CONDITIONS DE FONCTIONNEMENT ET CLIMAT

Votre SPOT Gen4 est conçu pour partir à l'aventure. Cependant, à l'instar de tous les autres appareils électroniques, celui-ci a aussi ses limites. Le SPOT Gen4 dépend des systèmes GPS et les satellites en orbite à basse altitude pour déterminer votre position et envoyer vos messages. L'émetteur (situé sous le logo SPOT) doit disposer d'une vue dégagée vers le ciel, que ce soit à l'extérieur ou à travers une zone vitrée comme le tableau de bord d'un véhicule. Pour des raisons de sécurité, rappelez-vous des points suivants relativement à l'entretien et l'utilisation du SPOT Gen4 :

- Étanchéité IP68: jusqu'à une profondeur de 2 m pendant 30 minutes
- Températures de fonctionnement : -22°F à + 140°F (-30°C à 60°C)
- Altitude de fonctionnement : -100 m à 6 500 m (-328 pi à 21 320 pi)
- Classement contre l'humidité et le brouillard salin
- Si vous dépassez 700 m/h (Mach 1), la précision du GPS se détériore.

CONTACTS

Des frais supplémentaires peuvent s'appliquer dans certaines régions. Les frais de messagerie texte standard de votre fournisseur de téléphonie mobile peuvent également s'appliquer.

NETTOYAGE

Suivez ces règles générales lorsque vous nettoyez le boîtier de votre SPOT Gen4 :

- Assurez-vous que l'appareil soit éteint
- Utilisez un chiffon humide, doux et sans peluches et évitez l'excès d'humidité près des boutons ou des ouvertures
- N'utilisez pas d'aérosols, de solvants, d'alcool ou d'abrasifs
- N'essayez pas d'ouvrir le boîtier du SPOT Gen4.

DÉPANNAGE

Le SPOT Gen4 effectue un test d'autodiagnostic à chaque mise sous tension. SPOT recommande d'envoyer et de vérifier un «Message de contrôle» avant chaque sortie. Cela vous permet également d'évaluer l'ensemble de votre système de messagerie, soit de l'état de fonctionnement général du SPOT Gen4 en passant par la disponibilité des personnes apparaissant dans votre liste de contacts.

Pour toute information supplémentaire, veuillez consulter la page d'assistance technique

[FindMeSPOT.com/Support](https://www.findmespot.com/Support)

EN SAVOIR DAVANTAGE

Visitez [FindMeSPOT.com](https://www.findmespot.com) pour obtenir les toutes dernières informations concernant le SPOT Gen4 et les autres produits et services offerts SPOT. Si vous êtes incapable de trouver ce que vous cherchez, n'hésitez pas surtout pas à communiquer avec nous.

RELATIONS AVEC LA CLIENTÈLE

Visitez [FindMeSPOT.ca/Contactus_fr](https://www.findmespot.ca/Contactus_fr)

GARANTIE LIMITÉE

Votre SPOT est couvert par une garantie limitée de 12 mois (24 mois pour les clients européens) à compter de la date d'achat, contre les défauts de matériaux et de fabrication uniquement. Pour obtenir tous les détails relativement à la garantie limitée et les procédures de réclamation en vertu de la garantie, visitez le site [SPOTwarranty.com](https://www.spotwarranty.com) ou [FindMeSPOT.com](https://www.findmespot.com).

DÉCLARATION DE CONFORMITÉ POUR LES CLIENTS EUROPÉENS

SPOT LLC déclare que ce SPOT Gen4 est conforme aux exigences principales et aux autres dispositions pertinentes de la directive 2014/53/UE. La déclaration de conformité peut être consultée sur [FindMeSPOT.com/Regulatory](https://www.findmespot.com/Regulatory).

À L'EXCEPTION DE CE QUI EST INDIQUÉ PRÉCÉDEMMENT, LE PRODUIT EST VENDU «TEL QUEL» SANS AUCUNE GARANTIE EXPRESSE OU IMPLICITE POUR LE PRODUIT, Y COMPRIS, SANS LIMITATION, TOUTE GARANTIE IMPLICITE CONCERNANT LA CONDITION, LA CONCEPTION, LES SPÉCIFICATIONS, LA FABRICATION, LA QUALITÉ MARCHANDE OU LA CONFORMITÉ À UN USAGE PARTICULIER DU PRODUIT, OU TOUTE GARANTIE QUE LE PRODUIT EST EXEMPT DE VICES OU DE DÉFAUTS CACHÉS, OU QUE LE PRODUIT EST EXEMPT DE TOUTE VIOLATION D'UN BREVET, D'UNE MARQUE DE COMMERCE, D'UN DROIT D'AUTEUR OU D'UN DROIT DE PROPRIÉTÉ D'UN TIERS, ET QUE DE TELLES GARANTIES SONT EXPRESSÉMENT REJETÉES PAR LA PRÉSENTE.

CETTE GARANTIE LIMITÉE CONSTITUE LE SEUL ET UNIQUE RECOURS EN CAS DE DÉFAUT DU PRODUIT. EN AUCUN CAS NOUS NE SERONS RESPONSABLES DE DOMMAGES INDIRECTS, CONSÉCUTIFS, SPÉCIAUX, ACCESSOIRES OU PUNITIFS, QU'ILS SOIENT CONTRACTUELS, DÉLICTELS, DE NÉGLIGENCE, DE RESPONSABILITÉ STRICTE OU AUTRES. NOTRE RESPONSABILITÉ EST LIMITÉE AU MONTANT QUE VOUS AVEZ DÉBOURSÉ POUR LE PRODUIT FAISANT L'OBJET D'UNE RÉCLAMATION. L'APPLICATION DES LIMITATIONS ET EXCLUSIONS CI-DESSUS PEUT VARIER D'UN ÉTAT À L'AUTRE OU D'UN PAYS À L'AUTRE.

Cet appareil est conforme à la section 15 des règlements de la FCC. Son fonctionnement est soumis aux deux conditions suivantes : (1) Cet appareil ne doit pas causer d'interférences nuisibles, et (2) cet appareil doit tolérer toutes les interférences reçues, incluant celles qui peuvent provoquer un fonctionnement non souhaité.

* Fréquences d'émission : 1611,25 Mhz - 1618,75 Mhz (4 canaux)

* Puissance de sortie maximale : 23,52 dBm PIRE.

Cet équipement a été testé et jugé conforme aux limites applicables aux appareils numériques de classe B, conformément à la partie 15 des règlements de la FCC. Ces limites sont conçues pour fournir une protection raisonnable contre les interférences nuisibles dans une installation résidentielle.

Cet équipement génère, utilise et peut émettre de l'énergie de radiofréquence et, s'il n'est pas installé et utilisé conformément aux directives, il peut causer des interférences nuisibles aux communications radio. Cependant, il n'y a aucune garantie que des interférences ne se produiront pas dans une installation particulière. Si cet équipement causait des interférences nuisibles à la réception radio ou télévision, lesquelles pourraient provenir en allumant et en éteignant l'équipement, l'utilisateur est encouragé à essayer de corriger l'interférence en adoptant l'une ou plusieurs des mesures suivantes : a) réorienter ou déplacer l'antenne de réception. b) augmenter la distance entre l'équipement et le récepteur. c) brancher l'équipement à une prise de courant sur un circuit différent de celui auquel le récepteur est connecté. d) Consulter le distributeur ou un technicien radio/TV expérimenté pour obtenir de l'aide.

Cet appareil génère de l'énergie de radiofréquence à un faible rapport cyclique (<1%). Le temps de fonctionnement de l'émetteur dépend des modes de fonctionnement configurables, avec un maximum de deux transmissions d'une durée de 1,44 seconde par période de cinq minutes. Les transmissions par satellite ont une PIRE de 23,5 dBm. Sur la base de ces chiffres, l'appareil a été exempté des tests DAS.

Afin de se conformer aux exigences d'exposition RF FCC/ISED, cet appareil doit être installé pour fournir au moins 20 cm de séparation du corps humain en tout temps.

Exposition aux RF : Selon la norme EN 64279:2010, la densité de puissance spectrale du SPOT Gen4 à une distance de 0,1 cm est calculée à 3,33 mW/cm², ce qui est inférieur à la limite maximale autorisée pour une exposition non contrôlée (8,05 mW/cm²). Si vous êtes préoccupé par une exposition aux radiofréquences pendant son utilisation, placez le SPOT Gen4 à un endroit où il n'est pas en contact direct avec votre corps après l'activation des fonctionnalités. Le niveau d'exposition aux radiofréquences diminue considérablement avec la distance par rapport à l'appareil SPOT Gen4.

Avertissement : Les changements ou modifications non expressément approuvés par la partie responsable de la conformité pourraient annuler le droit de l'utilisateur à utiliser l'équipement.

Cet appareil numérique de classe B est conforme à la norme canadienne ICES-003.

Le présent appareil est conforme aux CNR d'Industrie Canada applicables aux appareils radio exempts de licence. L'exploitation est autorisée aux deux conditions suivantes : (1) l'appareil ne doit pas produire de brouillage; (2) l'appareil doit accepter tout brouillage radioélectrique subi, même si le brouillage est susceptible d'en compromettre le fonctionnement.

Cet appareil est conforme aux directives de la FCC, section 25.213

Cet appareil ajuste automatiquement sa fréquence de transmission en fonction de sa localisation et est conforme aux exigences réglementaires internationales.

Le SPOT Gen4 a été fabriqué de manière telle que le produit soit conforme à l'exigence de l'article 10(2), car il peut être utilisé dans au moins un État membre tel qu'il a été examiné et le produit est conforme à l'article 10(10), car il ne fait l'objet d'aucune restriction de mise en service dans toute l'UE, à l'exception de l'Irlande. Le SPOT Gen4 ne peut pas être commercialisé en Irlande.

CE IE ne doit PAS être commercialisé en Irlande



FindMeSPOT.com

© 2022 SPOT LLC. Pour plus d'informations, visitez le site FindMeSPOT.com

La langue officielle de ce guide de l'utilisateur est l'anglais. Toutes les traductions fournies le sont uniquement pour votre utilité. En cas de contradiction entre une traduction et la version anglaise, la version anglaise a préséance sur les autres versions.

USERG-FR-V5

- Conforme à la directive ROHS et DEEE
- Certifié conforme aux réglementations FCC et CE en matière d'émissions, d'immunité et de sécurité.
- Respecte les réglementations de la FCC, section 25.213, à l'approbation de type du Canada, à la directive (2014/53/UE) et à la norme de sécurité IEC 60950.